

Manual TC Control



We Color Your World

2/24 - 25 ซ.เจริญกรุง ถ.เจริญกรุง ข.บางคอแหลมข.บางคอแหลม กรุงเทพฯ 10120

คู่มือการใช้งานโปรแกรม

TC Control

สารบัญ

หัวข้อ	หน้า
โปรแกรม TC Control.....	1
เรียกใช้งานโปรแกรม TC Control	5
ส่วนต่าง ๆ ของโปรแกรม TC Control.....	6
- หน้าจอหลัก.....	6
- เปลี่ยนภาษาใช้งาน	7
ตั้งค่าควบคุมระบบก่อนใช้งาน.....	7
- การตั้งค่าการสื่อสาร	8
- เพิ่ม / ลบ รหัสคิสทรีบิวเตอร์	9
- กำหนดค่าเพิ่มเติม.....	11
การตั้งค่าเซนเซอร์แสง	11
การตั้งค่าอุณหภูมิเตือน	12
การ ปิด – เปิดป้าย.....	13
การตั้งค่าความสว่าง.....	16
กำหนดค่าแอมป์ให้กับโหมคัต โนมัติ	18
การสำรองข้อมูล.....	28
การนำข้อมูลกลับมาใช้งานใหม่	30
การถอดถอน โปรแกรม TC Control.....	31

โปรแกรม TC Control 3.01

โปรแกรม TC CONTROL เป็นโปรแกรมที่ใช้งานควบคุมการปิดเปิดของป้าย True Color โดยที่จะเชื่อมต่อกับป้ายผ่านทาง Port ที่กำหนด

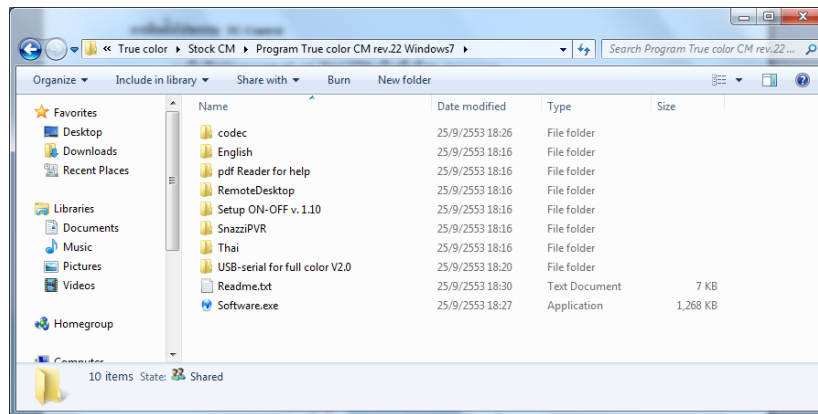
ความสามารถของโปรแกรม TC Control

ความสามารถของโปรแกรม **TC Control** มีดังนี้

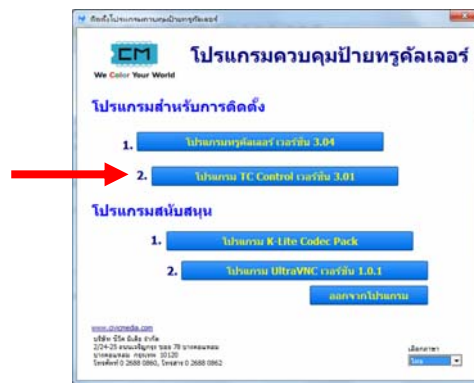
- 1.สั่งปิด – เปิดป้ายได้ 2 รูปแบบ คือด้วยตนเอง และตามช่วงกำหนด
- 2.กำหนดค่าความสว่างได้ 3 รูปแบบ คือด้วยตนเอง อัตโนมัติ และตามช่วงที่กำหนด
- 3.แสดงอุณหภูมิของป้ายได้
4. แสดงรายงานค่าต่าง ๆ ได้ เช่น อุณหภูมิแต่ละดิสเพลย์โมดูลม ค่าความต่างศักย์ไฟฟ้า ค่า version firmware และสถานะพัลลวม

การติดตั้งโปรแกรม TC Control

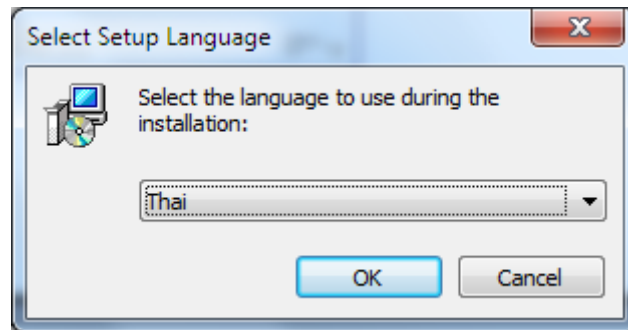
1. เมื่อเปิดโปรแกรมจากแผ่น CD ดังรูป ให้ดับเบิลคลิกที่ file “Software.exe”



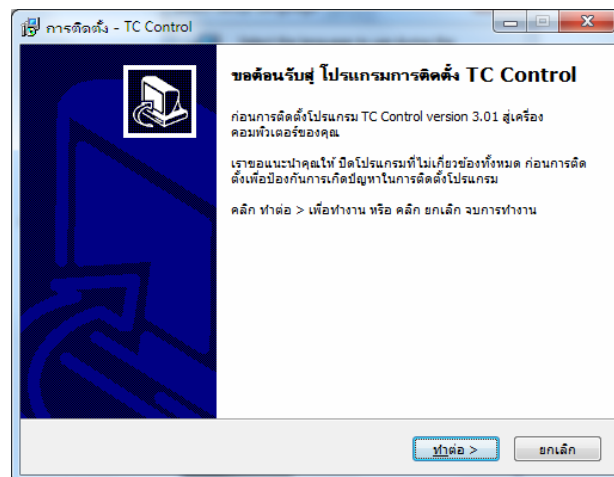
2. คลิกที่ปุ่ม “โปรแกรม TC Control เวอร์ชัน 3.01”

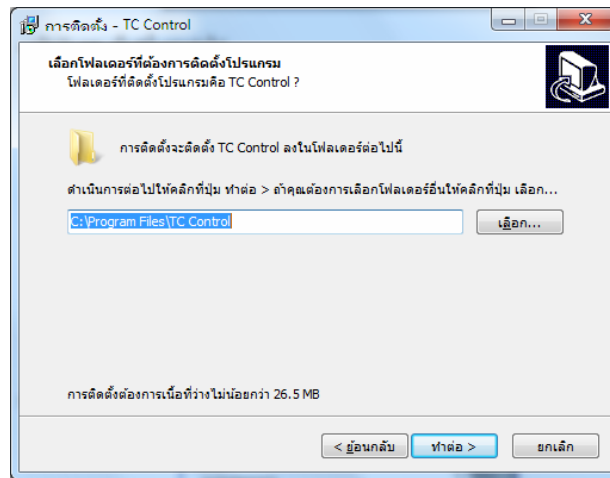
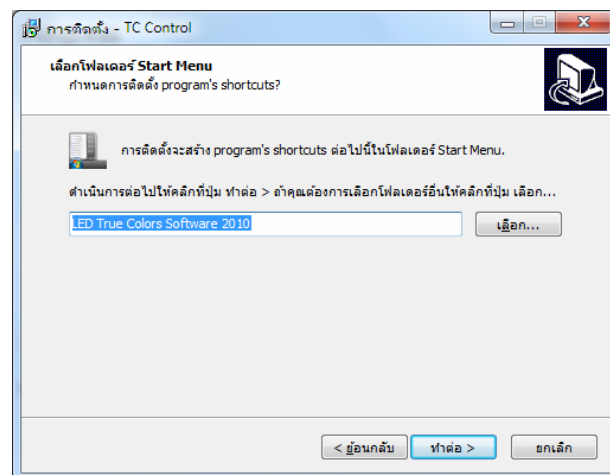


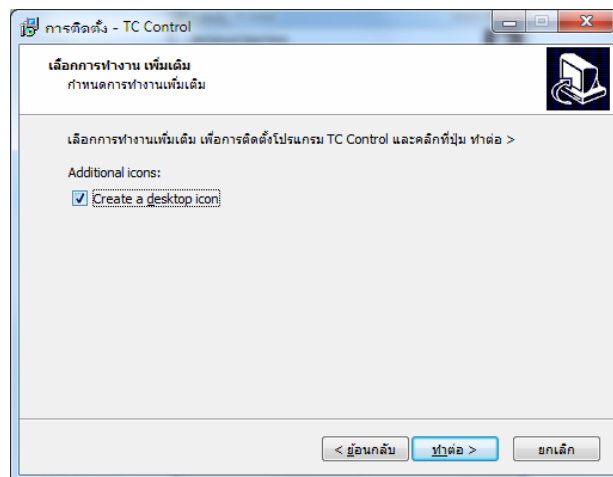
3.เลือก ภาษาในการติดตั้งโปรแกรม



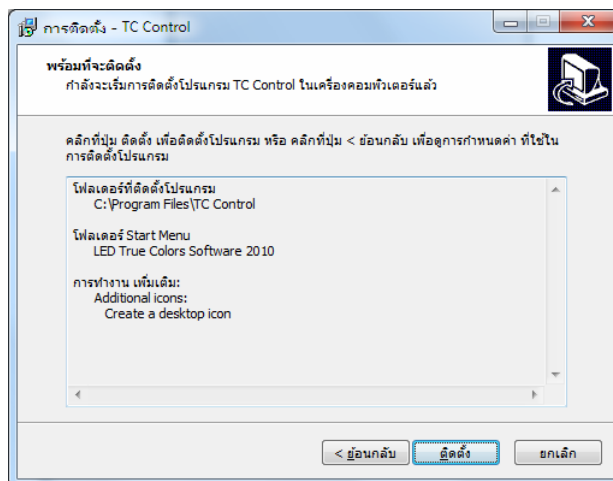
4.คลิกปุ่ม OK เพื่อสู่ขั้นตอนต่อไป



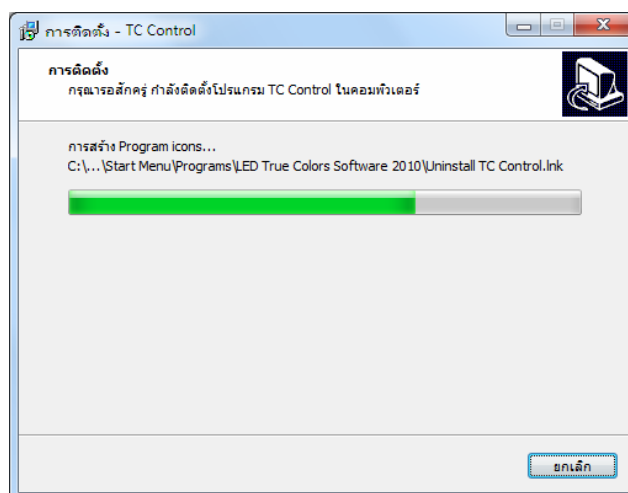
5. คลิกปุ่ม **ทำต่อ**6. ตั้งชื่อ Start menu แล้วคลิก **ทำต่อ** หากต้องการเลือกโฟลเดอร์อื่นสามารถคลิกปุ่มเลือก ... ได้7. คลิกเครื่องหมายถูก **Create a desktop icon**



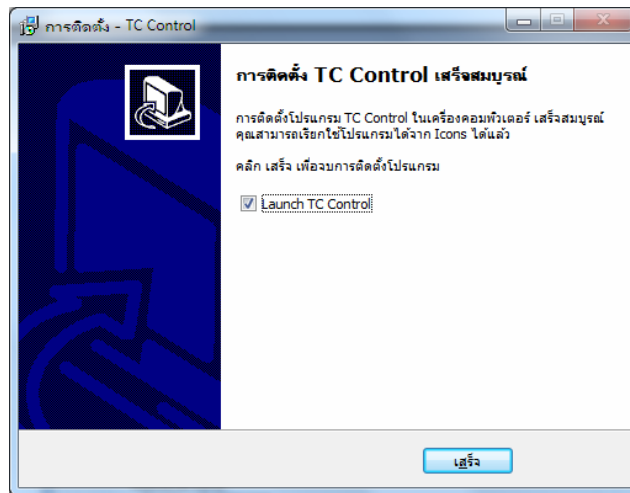
8. แสดงค่าต่างๆที่กำหนดคลิกปุ่ม ติดตั้ง เพื่อติดตั้ง โปรแกรม



9. เริ่มการติดตั้ง โปรแกรม



10.การติดตั้งโปรแกรมสำเร็จพร้อมใช้งาน คลิกปุ่ม **เสร็จ**



เรียกใช้งานโปรแกรม TC Control

วิธีการเรียกใช้งานโปรแกรมทำได้ 2 วิธีดังนี้

วิธีที่ 1 เรียกผ่านทาง Icon ที่ Desktop

วิธีที่ 2 เรียกผ่านทางเมนู Start

ขั้นตอนการเรียกใช้งานมีดังนี้

วิธีที่ 1 เรียกผ่านทาง Icon ที่ Desktop

1.ดับเบิลคลิกที่ **Icon** ดังภาพ



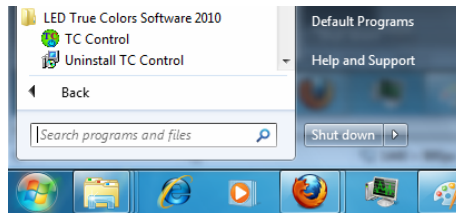
2. โปรแกรมจะถูกเรียกขึ้นมาใช้งาน

วิธีที่ 2 เรียกผ่านทางเมนู Start

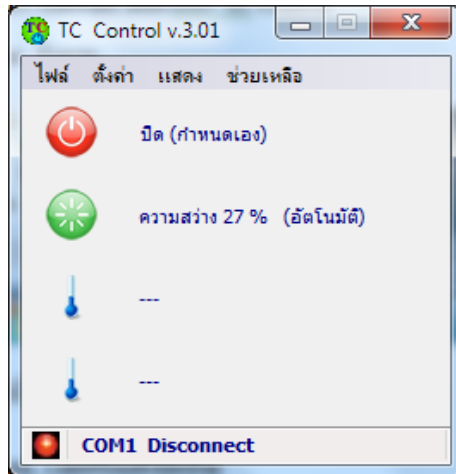
1. คลิกที่เมนู **Start** เลือก **All Programs**

2. เลือก **LED True colors Software 2010** เลือก **TC Control**

3. คลิกเลือก **TC Control** ดังภาพ



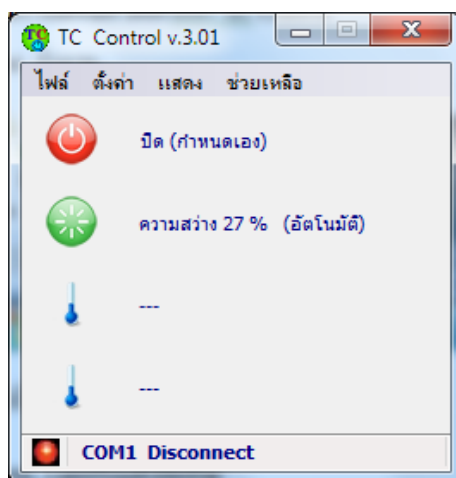
4. โปรแกรมจะถูกเรียกใช้งานขึ้นมาดังภาพ



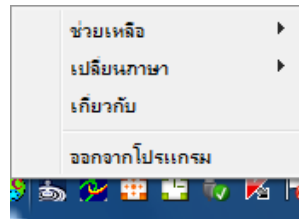
ส่วนต่างๆ ของโปรแกรม TC Control

ส่วนประกอบของโปรแกรมมี 2 ส่วนดังนี้

1. หน้าจอหลัก ใช้ควบคุมการปิด-เปิดป้าย และปรับค่าการใช้งาน



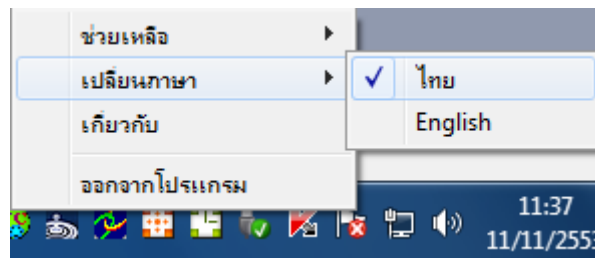
2.เมนูเพิ่มเติม จะอยู่ที่แถบ Task bar ด้านล่าง ใช้เปลี่ยนภาษาที่ใช้งานและออกจากโปรแกรม



เปลี่ยนภาษาใช้งาน

วิธีการเปลี่ยนภาษาที่ใช้งานมีดังนี้

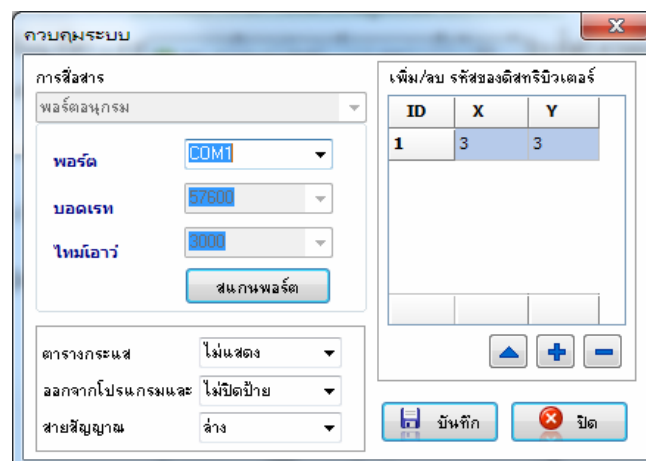
- 1.คลิกขวาที่สัญลักษณ์โปรแกรมที่ Task bar
- 2.เลือก เปลี่ยนภาษา
- 3.เลือกภาษาที่ต้องการ



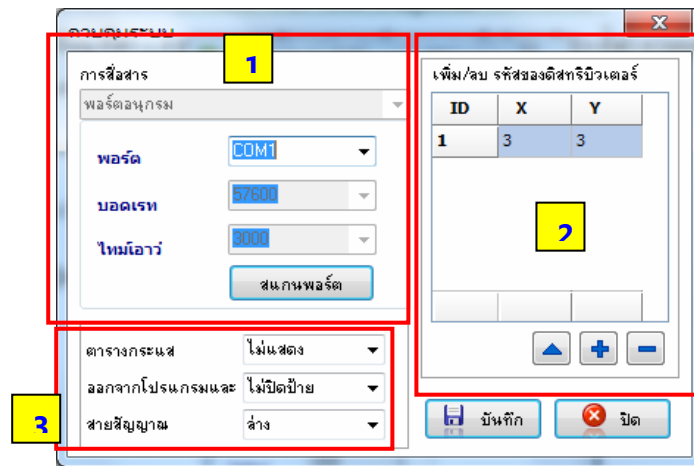
ตั้งค่า ควบคุมระบบ ก่อนใช้งาน

ก่อนใช้งานโปรแกรม TC Control ต้องมีการตั้งค่า ควบคุมระบบ ก่อน ทำได้ดังนี้

1. ไปที่เมนู ตั้งค่า > ควบคุมระบบ หรือ กดปุ่ม F5 ที่ Keyboard เพื่อเรียกหน้าต่าง ตั้งค่า ควบคุมระบบ
2. จะแสดงหน้าต่างตั้งค่าขึ้นดังภาพ

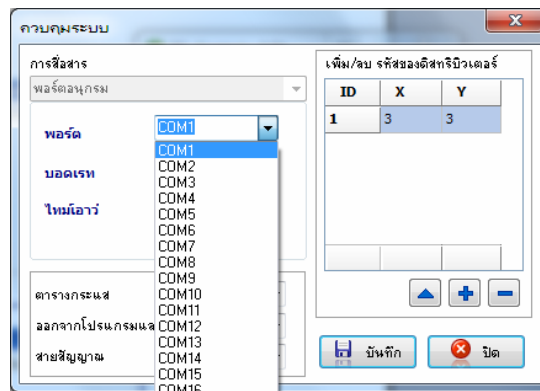


ในหน้านี้จะมีการตั้งค่า 3 ส่วน



ส่วนที่ 1 เป็นส่วนการตั้งค่าการสื่อสาร

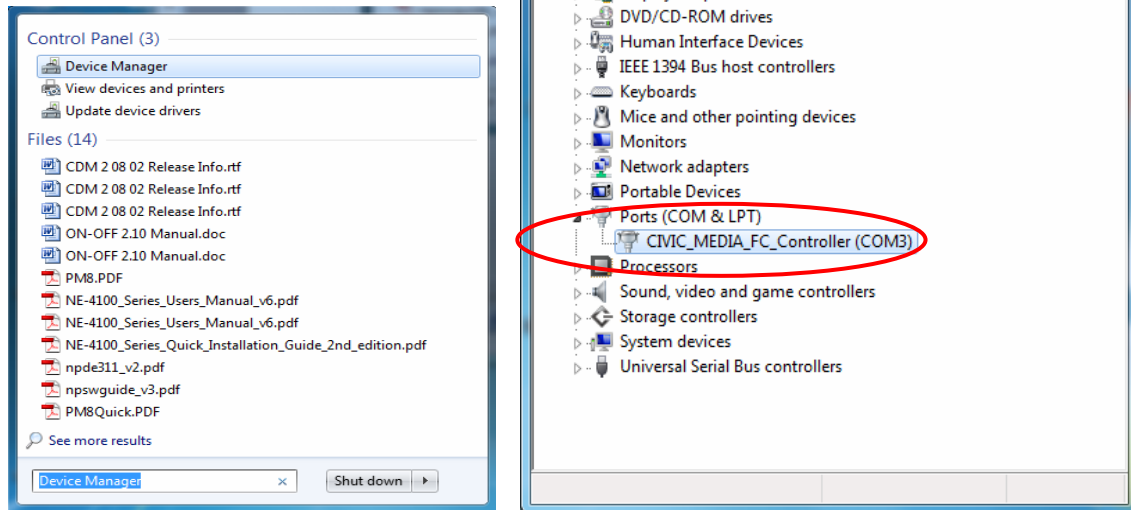
- เลือกหมายเลข พอร์ต ที่ใช้เชื่อมต่อกับป้ายดังรูป
- บอर्डเรต ไม่ต้องกำหนด
- ไทม์เอาท์ ไม่ต้องกำหนด



ตรวจสอบ Port ที่ใช้งาน

เพื่อความถูกต้องของการเลือก Port ที่ใช้งานสามารถตรวจสอบหมายเลข Port ได้ดังนี้

1. ไปที่ เมนู Start พิมพ์ “ Device Manager” แล้วกด Enter

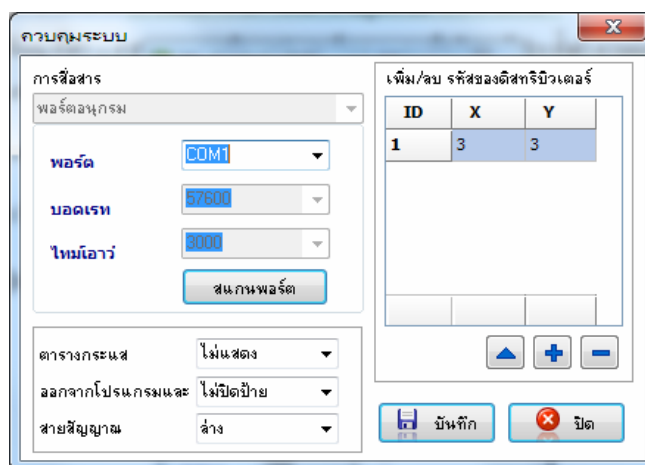


2. เลือก Ports (COM & LPT)

3. ตรวจสอบหมายเลข Port ที่ใช้เชื่อมต่อ

ส่วนที่ 2 เพิ่ม/ลบรหัส ดิสทริบิวเตอร์

- ใช้สำหรับเพิ่ม ID ของ ดิสทริบิวเตอร์ ในกรณีที่มี ดิสทริบิวเตอร์ มากกว่า 1 ตัว โดย ID จะเรียงลำดับจาก 1,2,3....



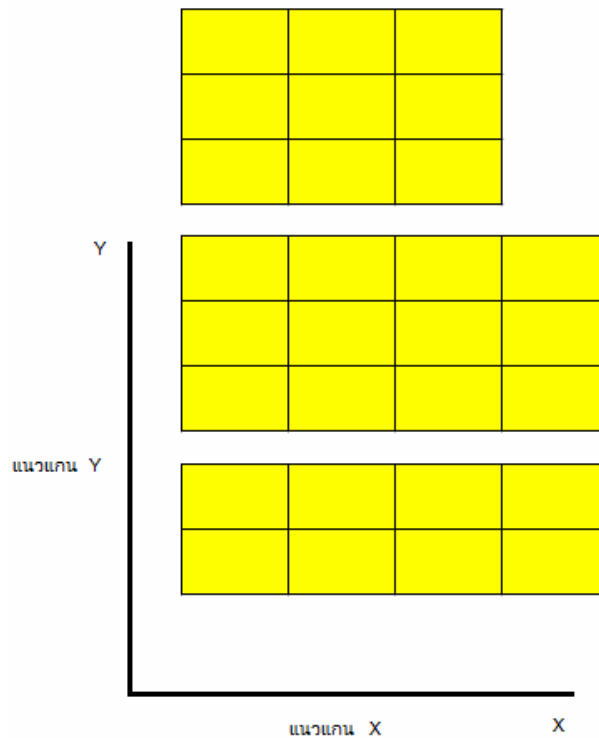
หากต้องการเพิ่ม ให้กดปุ่มบวก จากนั้นแก้ไขค่า X และ Y ตามที่ Hardware ตั้งค่าไว้

หากต้องการลบ ให้ เลือกแถวที่ต้องการแก้ไข แล้วกดปุ่มลบ

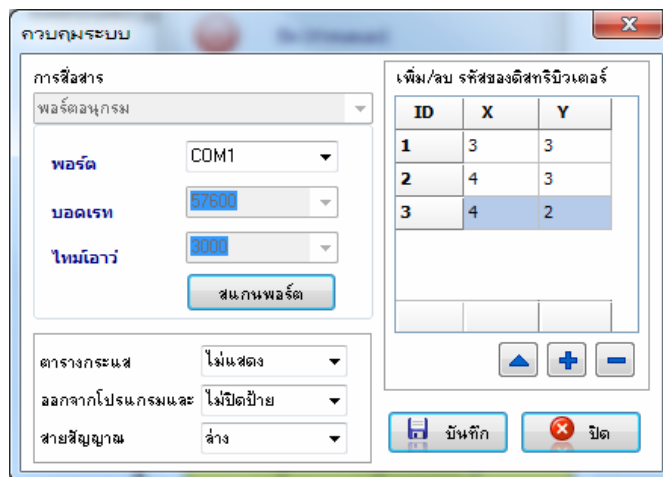
หากต้องการแก้ไข ให้ เลือกแถวที่ต้องการแก้ไข แล้วกดปุ่มแก้ไข รูป สามเหลี่ยม จากนั้น
แก้ไขค่า X และ Y ตามที่ Hardware ตั้งค่าไว้

เช่น สมมุติว่าใน 1 ป้าย มีคิสทรีบิวเตอร์ 3 ตัว แต่ละตัวต่อป้าย Display module ดังนี้

คิสทรีบิวเตอร์ ID 1 = 3 X 3, คิสทรีบิวเตอร์ ID 2 = 4 X 3, คิสทรีบิวเตอร์ ID 3 = 4 X 2



เมื่อแก้ไขเสร็จจะได้ดังรูป จากนั้นกดปุ่มบันทึก

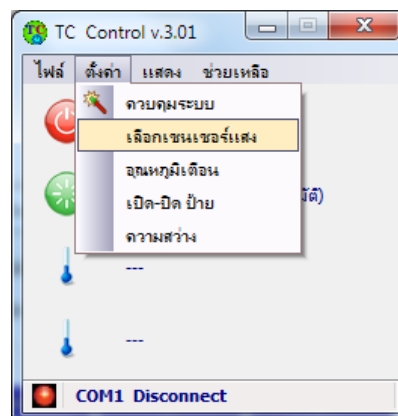


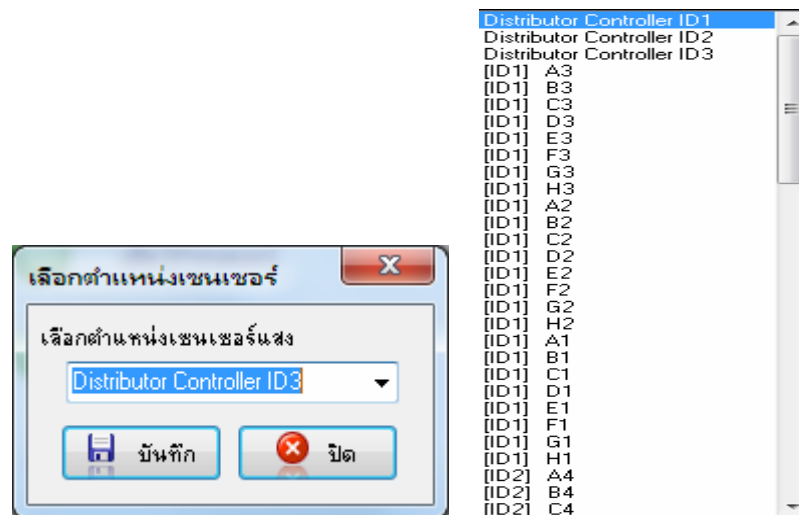
ส่วนที่ 3 ใช้กำหนดค่าเพิ่มเติม ดังนี้

- ตารางกระแส เลือก แสดงหรือ ไม่แสดง ในกรณีที่ป้ายไม่เป็นชนิด Hybrid ให้เลือกไม่แสดง
- ออกจากโปรแกรมและ เลือก ปิดป้ายหรือไม่ปิดป้าย ตามต้องการ
- สายสัญญาณ เลือก ล่างหรือบน ส่วนนี้ต้องดูจากการต่อสายสัญญาณว่าต่อจากด้านบนหรือด้านล่าง

การตั้งค่าเลือกเซนเซอร์แสง

ไปที่เมนู ตั้งค่า > เลือกเซนเซอร์แสง

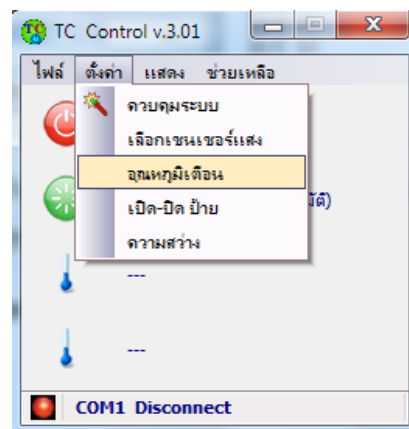




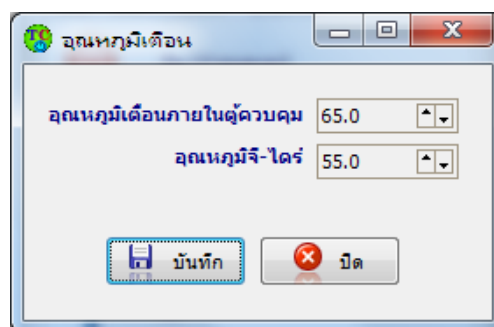
ให้เลือกตำแหน่งที่ตรงกับเซนเซอร์แสง หากต่อเซนเซอร์แสงไว้กับ ดิสทริบิวเตอร์ ID 3 ให้เลือก Distributor ID 3 ดังรูป จากนั้นกดปุ่ม บันทึก

การตั้งค่าอุณหภูมิเดือน

ไปที่เมนู ตั้งค่า > อุณหภูมิเดือน



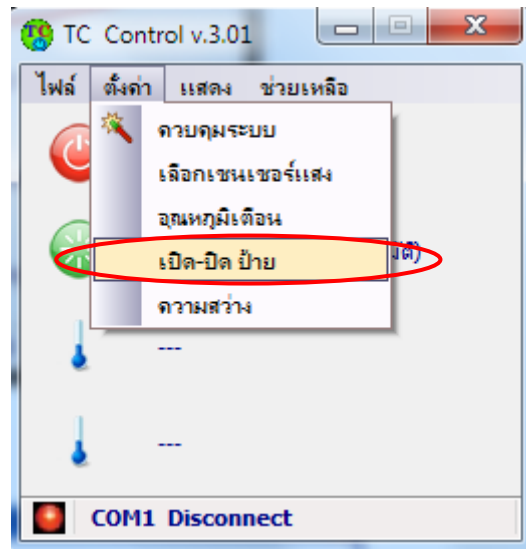
กำหนดค่าอุณหภูมิเดือน โดยปกติจะตั้งค่าไว้ที่ 65.0, 55.0 ดังรูป



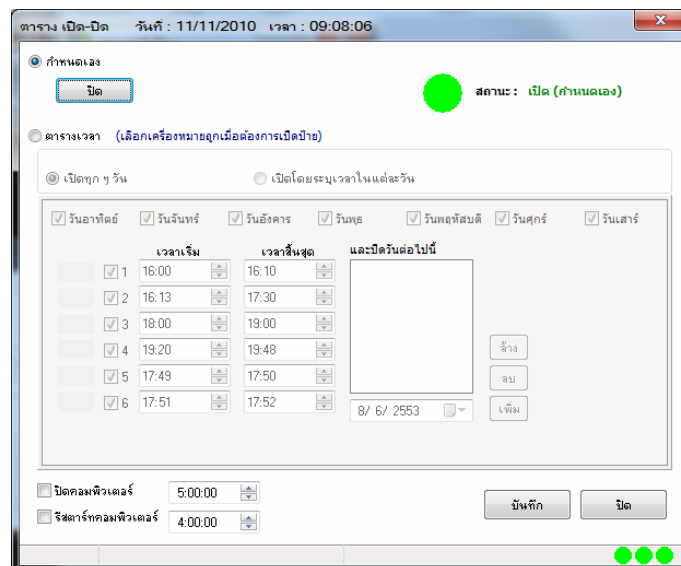
การปิด – เปิดป้าย

วิธีการเรียกเมนูปิด – เปิด ป้ายมีดังนี้

1. คลิกที่เมนู ตั้งค่า > ปิด-เปิด ป้าย



2. แสดงหน้าต่างใช้งาน ดังภาพ



แสดงสถานะ การทำงาน

วิธีการตรวจสอบสถานะ การใช้งาน มีดังนี้

- 1.เปิดโปรแกรม
- 2.เลือก ปิด – เปิด ป้าย
- 3.หาสัญลักษณ์วงกลมที่ใช้บอกสถานะ ดังภาพ

 สถานะ : เปิด

- 4.เป็นสีเขียวแสดงว่า เปิด สีแดงแสดงว่า ปิด

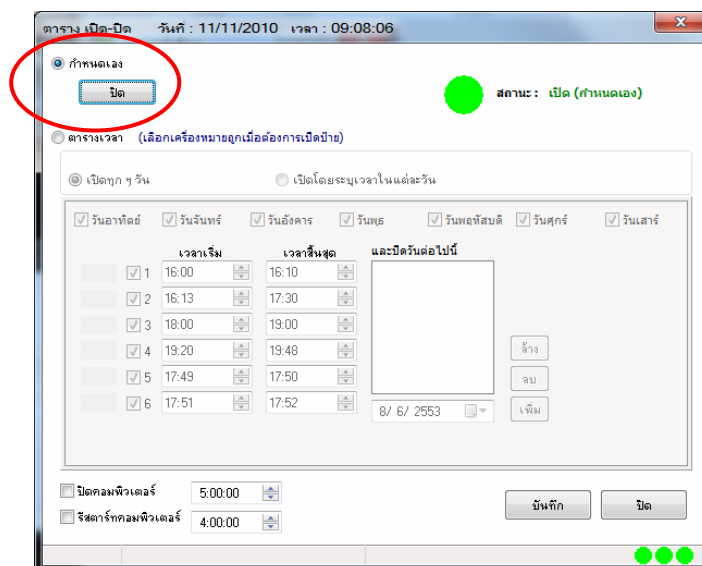
การปิดเปิดป้ายจะมี 2 โหมด คือ

1. กำหนดเอง

2. ตารางเวลา

1. กำหนดเอง ทำได้ดังนี้

กดปุ่ม เปิด หรือ ปิด

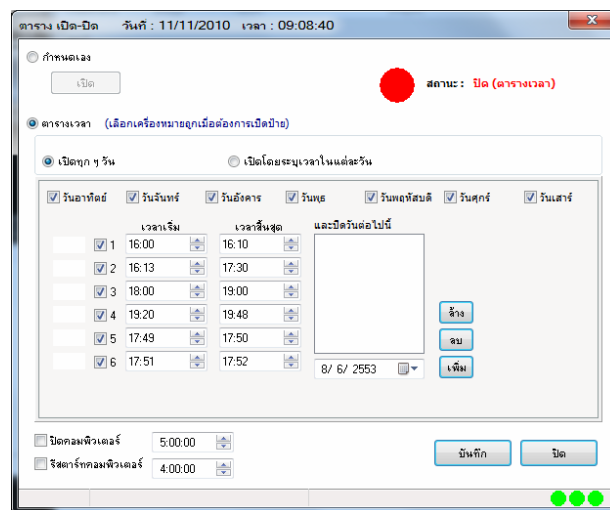


2. ตารางเวลา จะมี 2 แบบ คือ

1. เปิดทุกวันโดยกำหนดช่วงเวลาได้ 6 ช่วงเวลา
2. เปิดโดยระยะเวลาที่กำหนดช่วงเวลาได้ 6 ช่วงเวลาในแต่ละวันได้

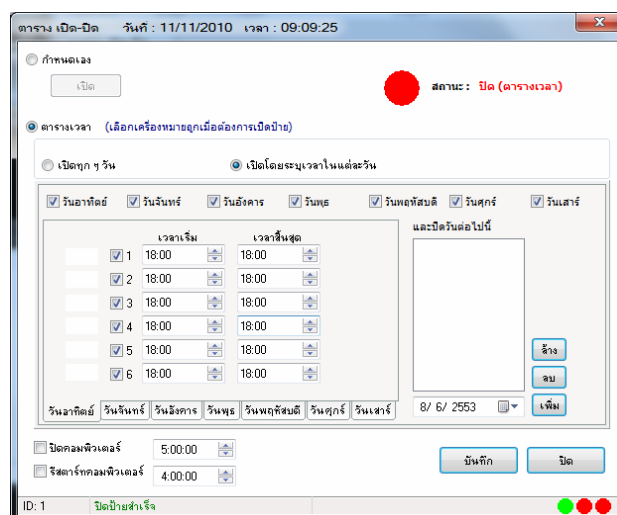
โดยทั้ง 2 แบบสามารถเพิ่มวันที่ปิดได้ว่าต้องการปิดป้ายในวันที่อะไรบ้าง

1. เปิดทุกวันโดยกำหนดช่วงเวลาได้ 6 ช่วงเวลา ทำได้ดังนี้



เลือกเวลาและวันที่ ตามต้องการ จากนั้นกดปุ่มบันทึก

2. เปิดโดยระยะเวลาที่กำหนดช่วงเวลาได้ 6 ช่วงเวลาในแต่ละวันได้ ทำได้ดังนี้



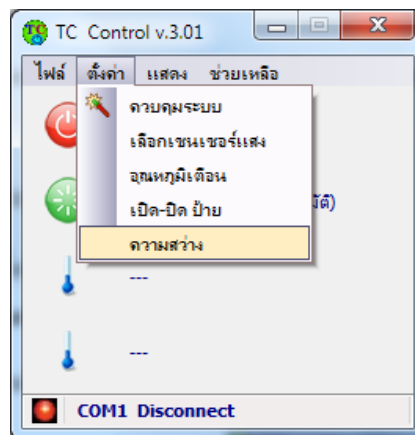
เลือกเวลาและวันที่ ตามต้องการ จากนั้นกดปุ่มบันทึก

หมายเหตุ การตั้งเวลาเปิด เมื่อถึงเวลาเปิด อาจเปิดไม่ตรงเวลาเพราะต้องหน่วงเวลาประมาณ 3-5 วินาที เพื่อเป็นการรักษาคุณภาพของ หลอด LED บนป้าย

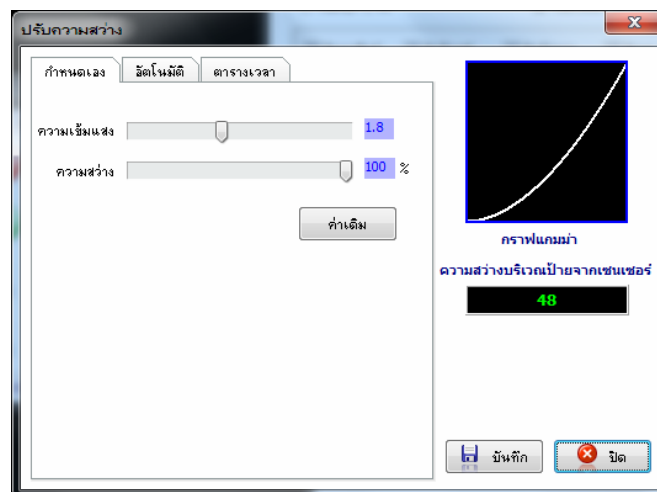
การตั้งค่าความสว่าง

วิธีการเรียกใช้งานเมนูตั้งค่าความสว่างทำได้ดังนี้

1. ไปที่เมนู ตั้งค่า > ความสว่าง



2. จะแสดงหน้าต่างใช้งานดังภาพ

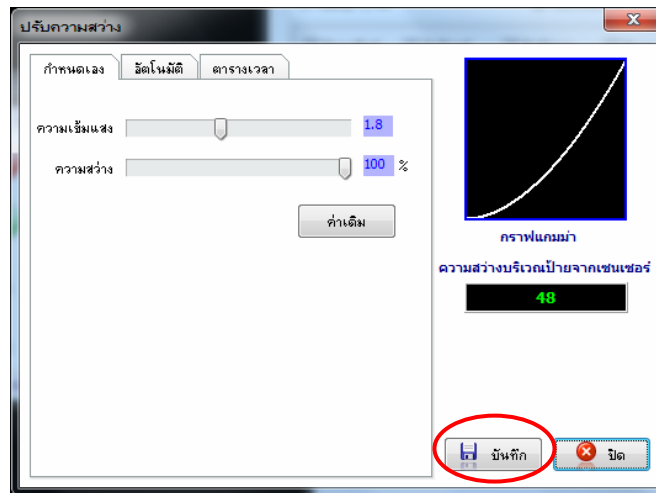


การตั้งค่าความสว่าง จะมี 3 โหมด คือ

1. กำหนดเอง
2. อัตโนมัติ
3. ตารางเวลา

1. กำหนดเอง

1.เลือกแถบเมนู กำหนดเอง



2.ปรับค่า แกมม่า และ ความสว่าง ตามต้องการ

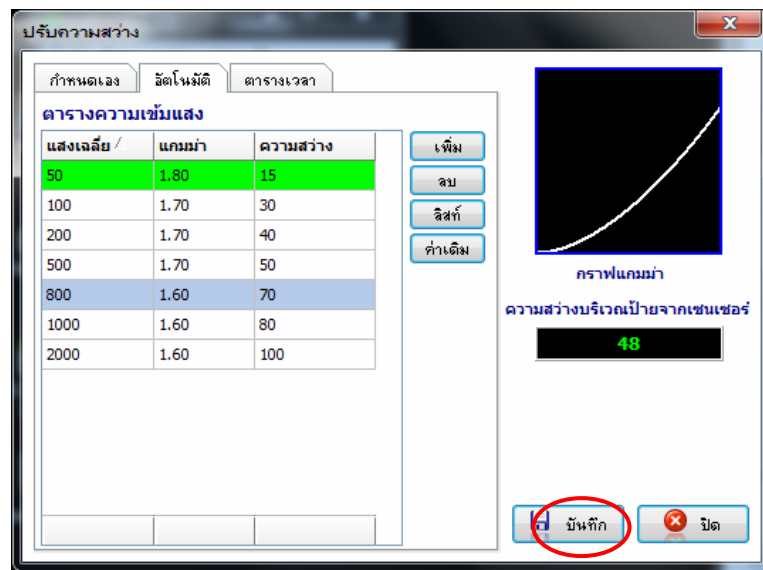
3.กดปุ่ม บันทึก

การใช้ค่าความสว่างเริ่มต้น

วิธีการกำหนดให้ค่าความสว่างกลับไปค่าเดิมทำได้โดยกดปุ่ม ค่าเดิม จากนั้นกดปุ่ม บันทึก

2. อัตโนมัติ

1.เลือกแถบเมนู อัตโนมัติ



2.เลือกโหมด อัตโนมัติ

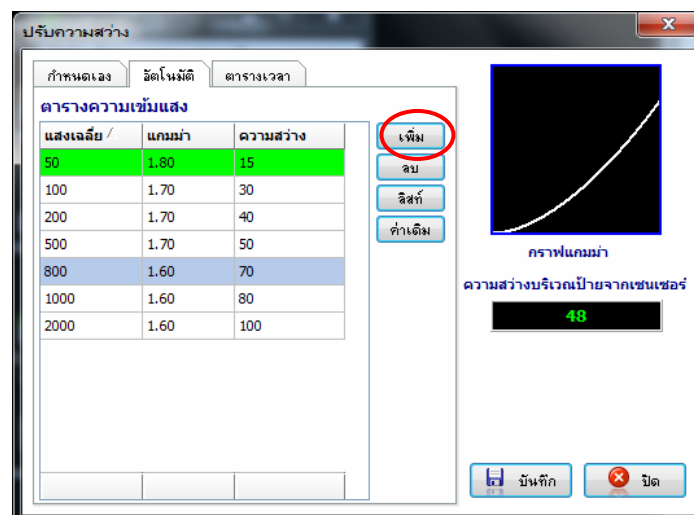
3.กดปุ่ม บันทึก

กำหนดค่าแกมมาให้กับโหมดอัตโนมัติ

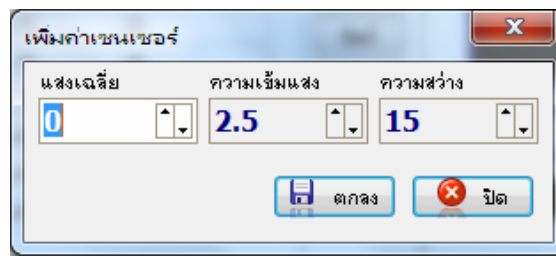
วิธีการกำหนดค่าแกมมาในโหมดอัตโนมัติทำได้ดังนี้

1. เพิ่มบัญชีค่าแกมมา

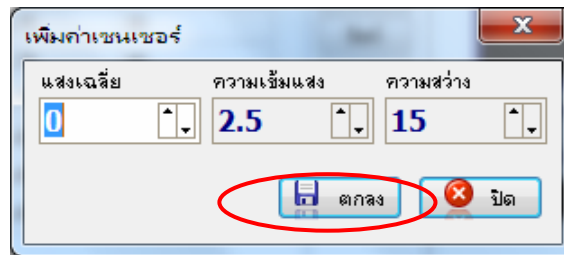
1. กดปุ่ม เพิ่ม



2. จะแสดงหน้าต่างเพิ่มค่าแกมมา



3. กำหนดค่า แสงเฉลี่ย แกมมา และความสว่าง

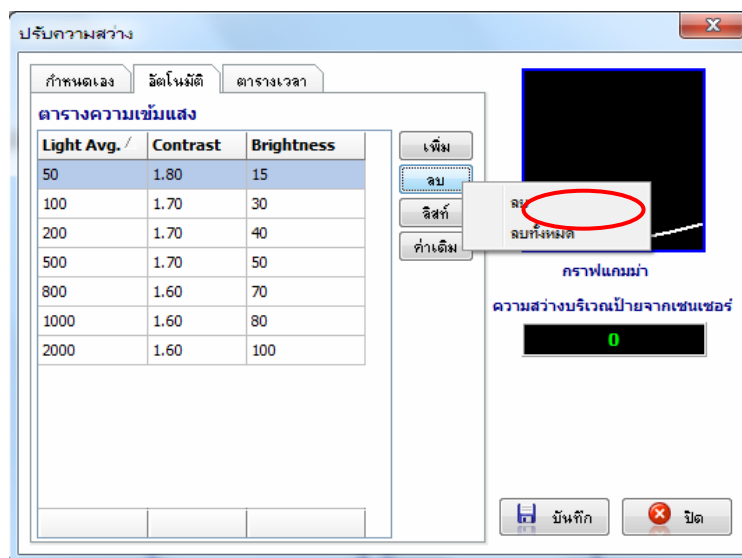


4. กดปุ่ม ตกลง

2. ลบบัญชีค่าแกมมาที่ละค่า

2.1 ลบรายการแกมมาที่ละค่า ทำดังนี้

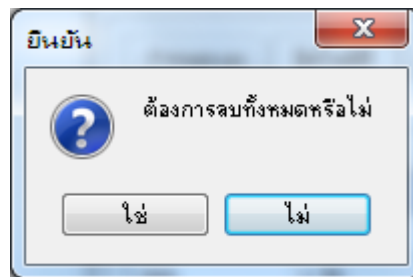
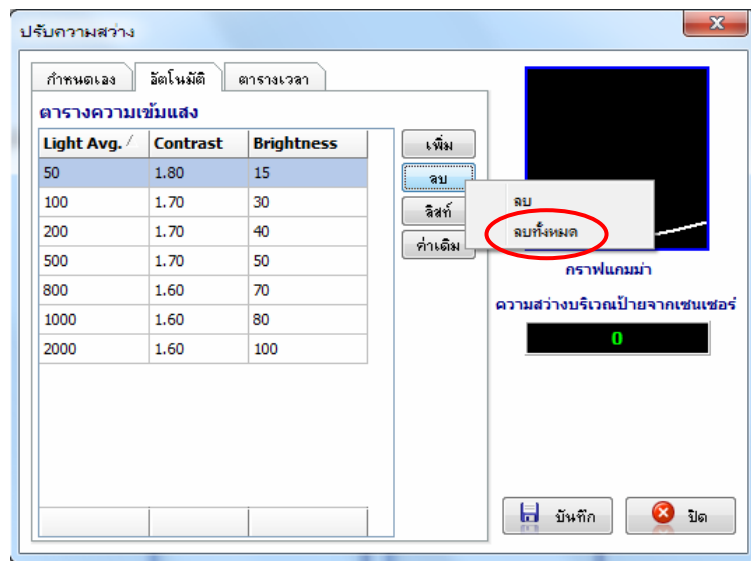
1. เลือกรายการแกมมาที่ต้องการลบ



2. กดปุ่ม ลบ เลือก ลบ

2.2 วิธีลบค่าแกมมาทั้งหมด ทำดังนี้

1. ที่หน้าต่างใช้งานกำหนดแกมมา กดปุ่ม ลบ เลือก ลบทั้งหมด

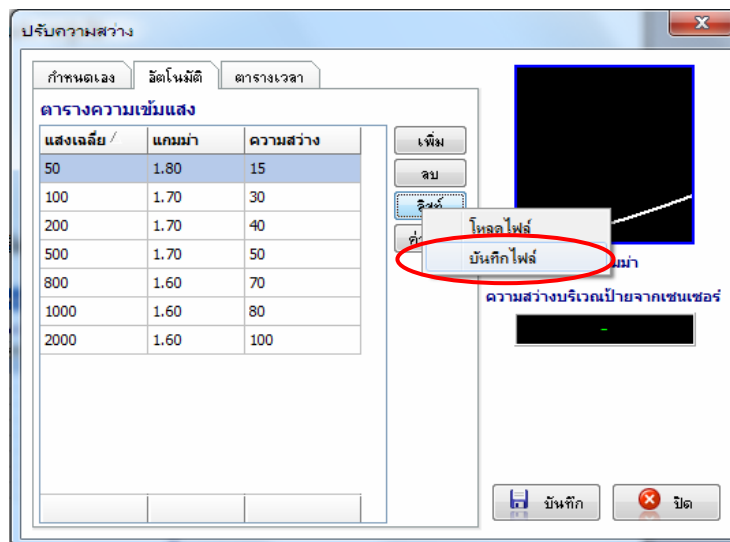


2. จะแสดงกล่องยืนยัน กดปุ่ม ใช่

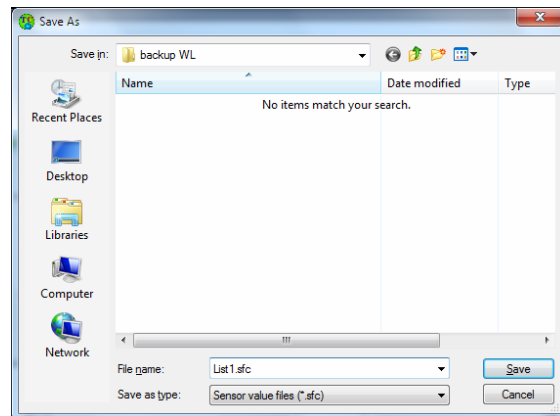
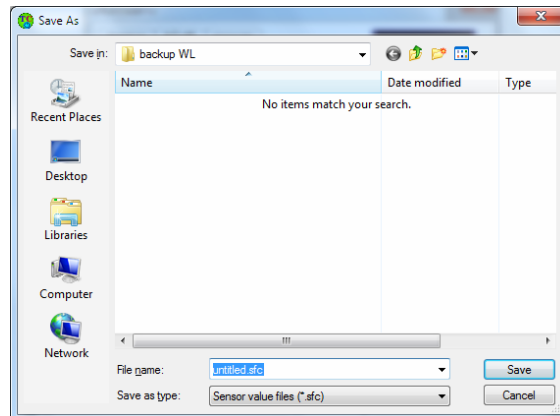
3. สร้างไฟล์บัญชีค่าเกมมา

วิธีสร้างบัญชีค่าเกมมาทำดังนี้

1. ที่หน้าต่างกำหนดค่าเกมมา กดปุ่ม ลิส เลือก บันทึกไฟล์



2. เลือกตำแหน่งเก็บไฟล์ และตั้งชื่อไฟล์

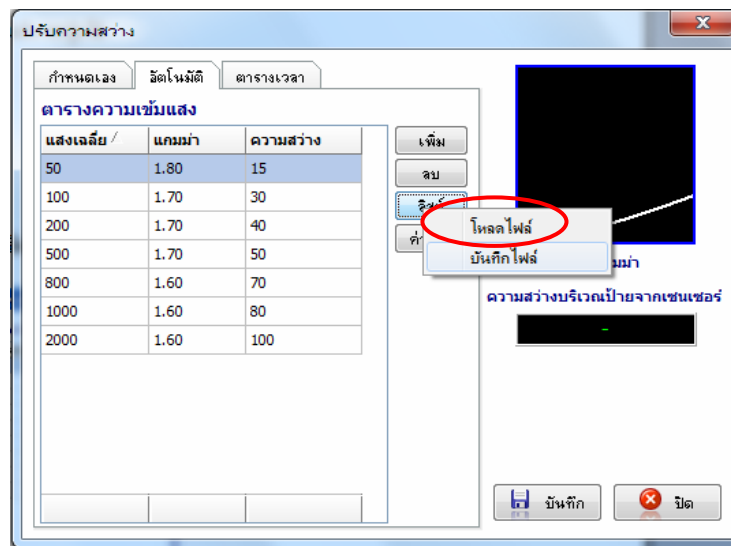


3. กดปุ่ม Save

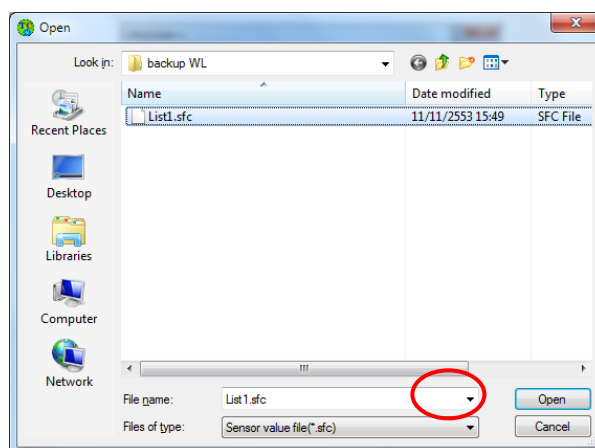
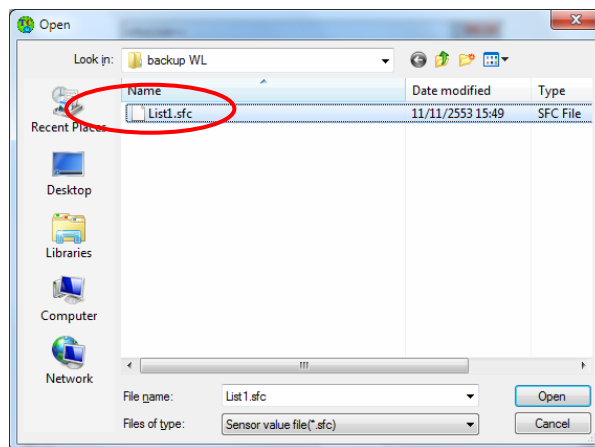
4. เปิดไฟล์บัญชีค่าเกมม่า

วิธีเปิดไฟล์บัญชีค่าเกมม่า ทำดังนี้

1. ที่หน้าต่างใช้งาน กดปุ่ม ลิส เลือก เปิดไฟล์



2. ค้นหาไฟล์ที่สร้างไว้ นามสกุล sfc

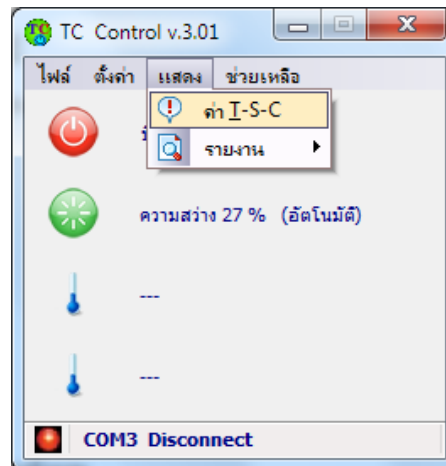


3. เลือกไฟล์ที่ต้องการ แล้วกดปุ่ม **Open**

3. การแสดงค่าอุณหภูมิ

แสดงค่าอุณหภูมิ ทำดังนี้

1. ไปที่เมนู แสดง > ค่า T-S-C



2. จะแสดงหน้าต่างใช้งานดังภาพ

อุณหภูมิและเซนเซอร์แสง

อุณหภูมิบริเวณป้าย: 28.5 **คิสทรีชีวเคอร์ ID 1**

อุณหภูมิภายในตู้ควบคุม: 28.5 เซนเซอร์แสง: 0

อุณหภูมิ

31.5	31.0	31.0	31.5	31.5	31.0	32.0	31.5
31.0	31.0	31.5	31.0	31.0	31.0	31.5	31.0
30.0	30.0	30.5	30.5	30.5	30.5	30.5	30.5

อุณหภูมิบริเวณป้าย: 28.5 **คิสทรีชีวเคอร์ ID 2**

อุณหภูมิภายในตู้ควบคุม: 28.5 เซนเซอร์แสง: 28

อุณหภูมิ

N/A	32.0	32.5	32.0	32.0	32.5	32.5	32.5
32.0	31.0	31.0	31.0	31.5	31.5	31.5	32.0
31.5	31.0	31.0	30.5	30.5	31.0	31.5	31.0
30.5	30.5	30.5	30.5	30.5	30.0	31.0	30.5

อุณหภูมิบริเวณป้าย: 29.5 **คิสทรีชีวเคอร์ ID 3**

อุณหภูมิภายในตู้ควบคุม: 29.5 เซนเซอร์แสง: 64

อุณหภูมิ

32.5	32.0	32.5	32.0	32.0	31.0	N/A	N/A
31.5	32.0	31.5	31.5	32.0	33.5	31.5	32.0
31.0	31.5	31.5	31.5	32.0	32.5	31.5	31.5
31.0	30.5	31.0	31.0	31.0	31.5	31.0	31.5

อ่านค่าอุณหภูมิ

วิธีการอ่านค่าอุณหภูมิป้าย มีดังนี้

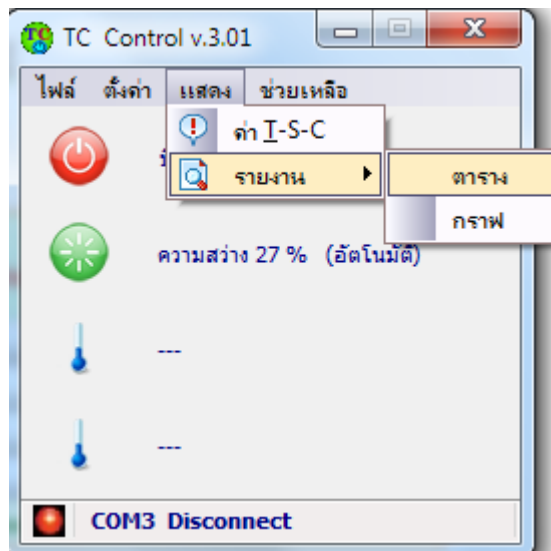
1. อุณหภูมิ บริเวณป้ายของแต่ละ คีบอร์ดวีวเตอร์
2. อุณหภูมิ ภายในตู้ควบคุมของแต่ละ คีบอร์ดวีวเตอร์
3. อุณหภูมิ แต่ละ Display module ของแต่ละ คีบอร์ดวีวเตอร์
4. ค่าเซนเซอร์แสงของแต่ละ คีบอร์ดวีวเตอร์

ตำแหน่งเก็บไฟล์ค่าต่างๆ

ตำแหน่งเก็บค่าไฟล์ต่างๆที่ใช้ใน โปรแกรม มี 2 ไฟล์คือ AmbeintTemp.Txt และ EnclosureTemp.Txt ทั้ง 2 ไฟล์จะเก็บอยู่ที่ path C:\Program Files\True color Control\Log ดังภาพ

4. แสดงรายงาน ทำดังนี้

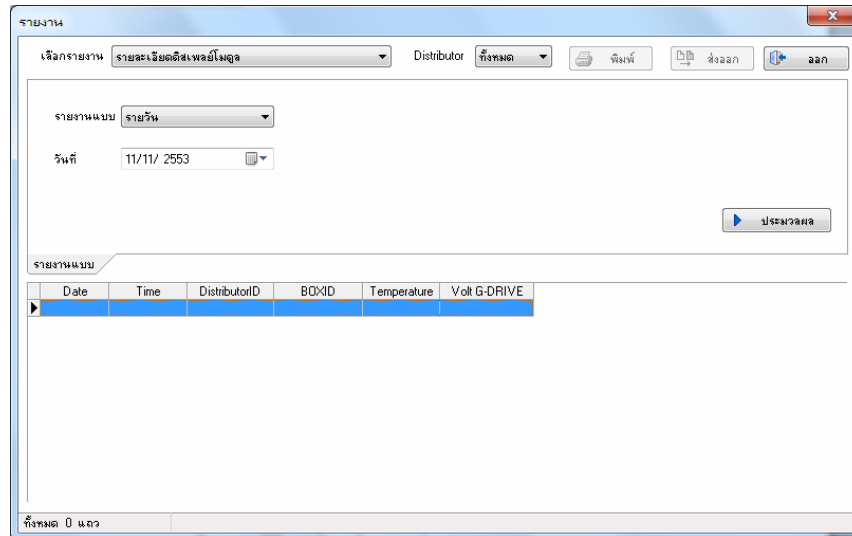
ไปที่เมนู แสดง > รายงาน



รายงานจะมี 2 แบบ

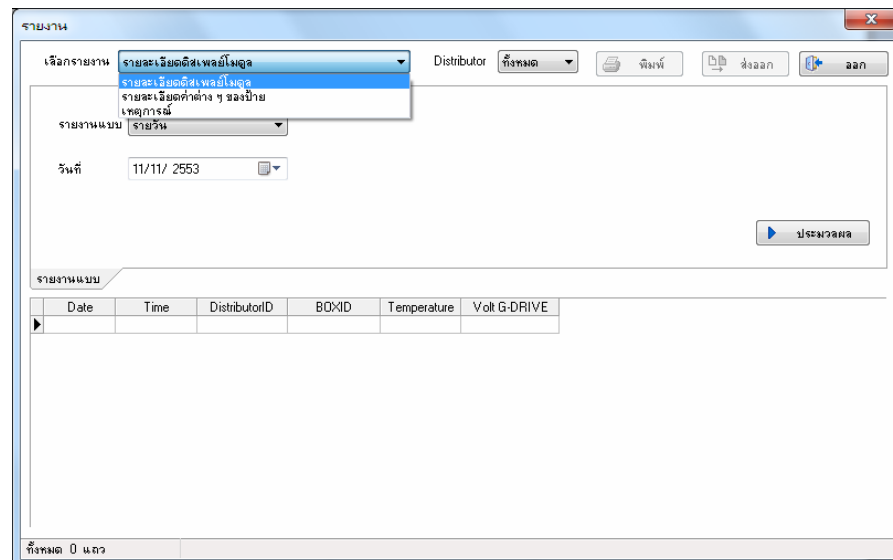
1. แบบตาราง
2. แบบกราฟ

1. แบบตาราง



Date	Time	DistributorID	BOXID	Temperature	Volt G-DRIVE

1. เลือกรายงานที่ต้องการดูโดยจะมี 3 รายการ ดังรูป



Date	Time	DistributorID	BOXID	Temperature	Volt G-DRIVE

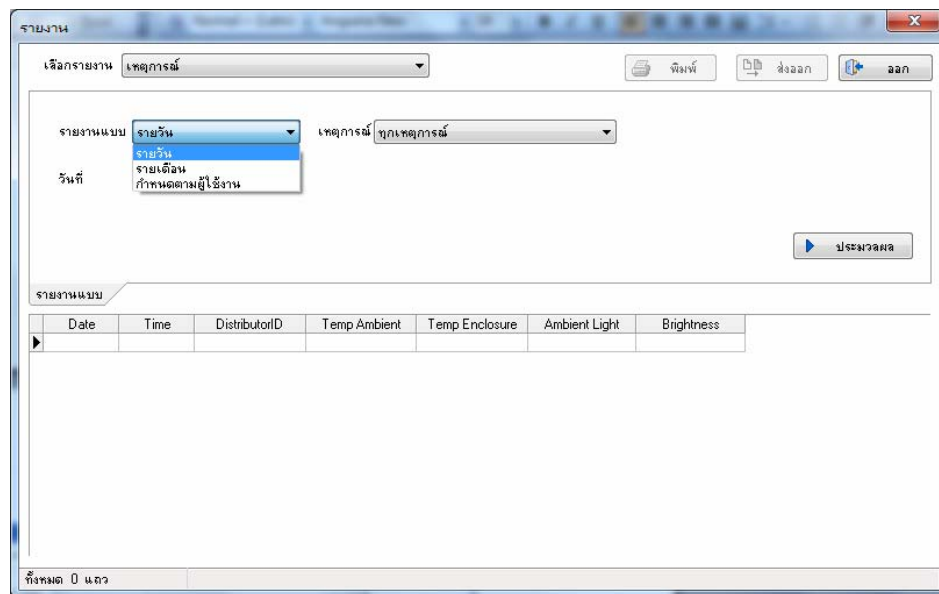
1.1. รายละเอียดดีสเพลย์ไมโคร คือค่าต่าง ๆ ของแต่ละดีสเพลย์ไมโคร มีดังนี้

อุณหภูมิ, โวลต์ G-drive,

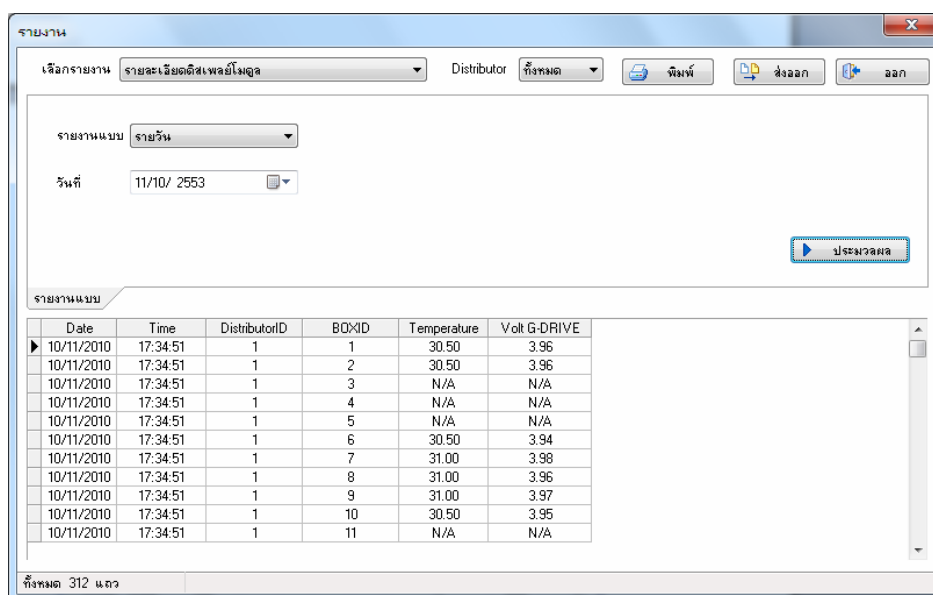
1.2. รายละเอียดค่าต่าง ๆ ของป้าย ก็จะแสดงค่าดังนี้ คือ อุณหภูมิบริเวณป้าย, อุณหภูมิตู้ควบคุม,
แสงสว่างบริเวณป้าย, % ความสว่างป้าย,

1.3. เหตุการณ์ คือ รายงานเวลาการทำงานของโปรแกรม เช่น เหตุการณ์ ปิดเปิดโปรแกรม ปิดเปิดป้าย
สำรองข้อมูล รายงาน อุณหภูมิเกิน

2. เลือกแบบรายงาน ซึ่งจะมี 3 แบบ คือ แบบรายวัน รายเดือน กำหนดตามผู้ใช้งาน



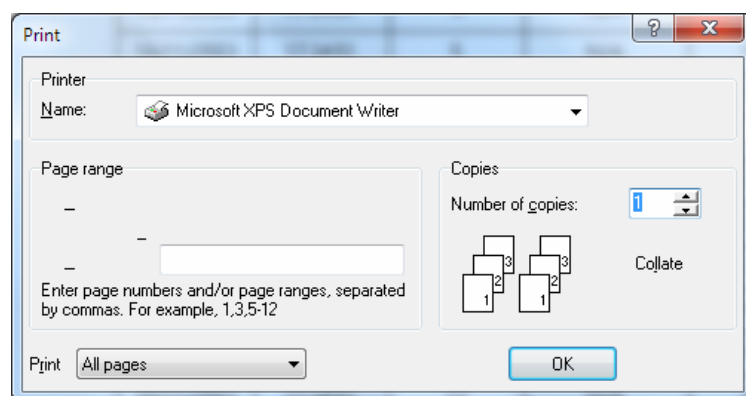
2.1 เมื่อเลือกแบบรายงาน (ในตัวอย่างนี้จะเลือกแบบรายวัน) แล้วให้คลิกปุ่มประมวลผล จะแสดงค่าต่าง ๆ ดังรูป



2.2. เมื่อต้องการพิมพ์ ออกพรินเตอร์ ให้กดปุ่ม พิมพ์ จะ ได้ดังรูปต่อไปนี้

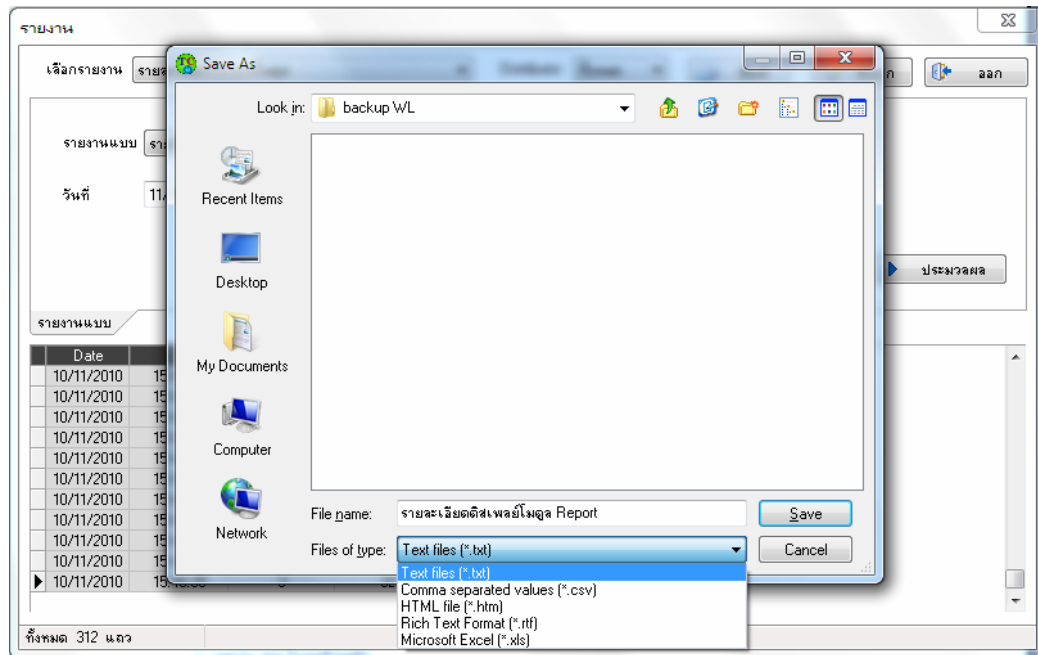
วันที่	เวลา	โมดูล	อุณหภูมิ (°C)	แรงดันไฟฟ้า G-Drive
10/11/2553	17:34:51	1	30.50	3.96
10/11/2553	17:34:51	2	30.50	3.96
10/11/2553	17:34:51	3	N/A	N/A
10/11/2553	17:34:51	4	N/A	N/A
10/11/2553	17:34:51	5	N/A	N/A
10/11/2553	17:34:51	6	30.50	3.94
10/11/2553	17:34:51	7	31.00	3.98
10/11/2553	17:34:51	8	31.00	3.96
10/11/2553	17:34:51	9	31.00	3.97
10/11/2553	17:34:51	10	30.50	3.95
10/11/2553	17:34:51	11	N/A	N/A
10/11/2553	17:34:51	12	N/A	N/A
10/11/2553	17:34:51	13	N/A	N/A
10/11/2553	17:34:51	14	31.00	3.98
10/11/2553	17:34:51	15	31.50	3.94
10/11/2553	17:34:51	16	31.00	3.94
10/11/2553	17:34:51	17	31.00	3.98
10/11/2553	17:34:51	18	30.50	3.97

3. จากนั้นกด icon รูป พรินเตอร์ ด้านบน เพื่อพิมพ์ออกกระดาษตามต้องการดังรูป



4. หากต้องการ Export ให้กดปุ่ม ส่งออก ดังรูป

สามารถ Export เป็นไฟล์นามสกุลได้ดังต่อไปนี้คือ *.txt, *.csv, *.htm, *.rtf, *.xls



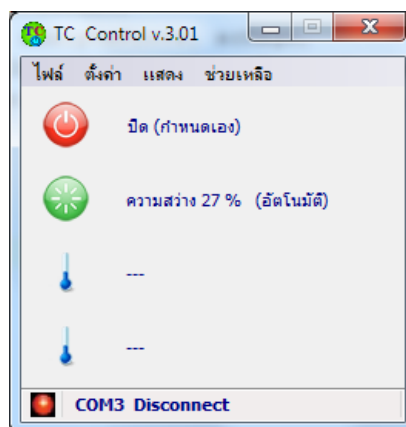
5. จากนั้นก็กำหนดชื่อที่ต้องการบันทึก แล้วกดปุ่ม **Save**

หมายเหตุ การเก็บข้อมูลของรายงานจะเก็บเพียง 3 เดือนก่อนหน้าเท่านั้น และการเก็บข้อมูลต่าง ๆ นั้น จะเก็บทุก ๆ 5 นาที

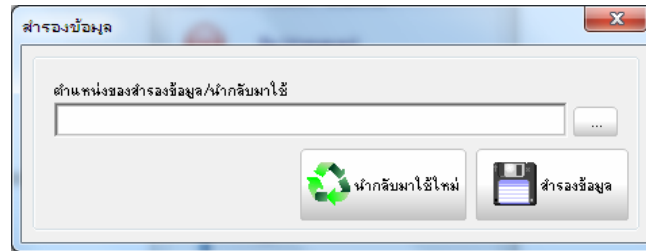
การสำรองข้อมูล

วิธีการสำรองข้อมูลทำได้ดังนี้

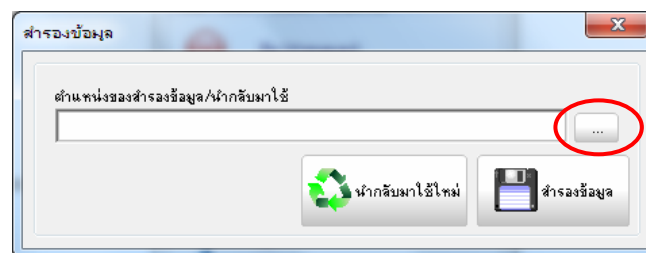
1. กดปุ่ม F4 ในหน้าหลัก



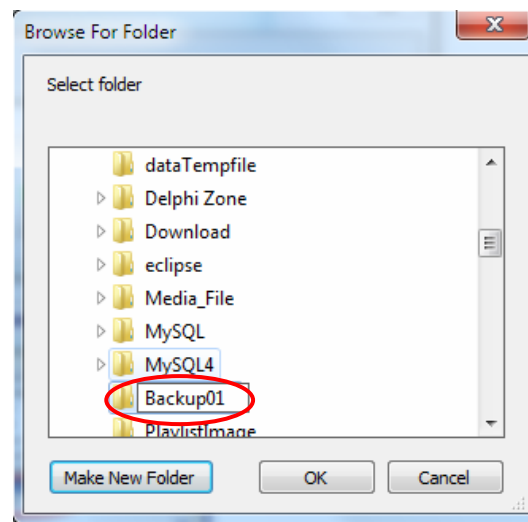
จะปรากฏหน้าต่างใช้งานดังภาพ



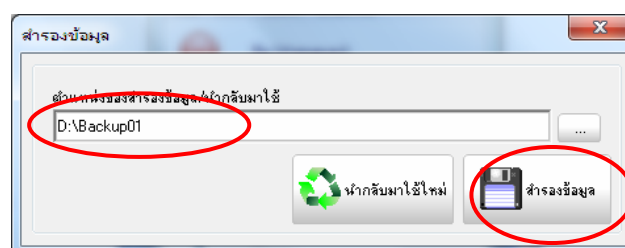
2. กดปุ่ม browse (...) เพื่อเลือก folder ที่ต้องการสำรองข้อมูล



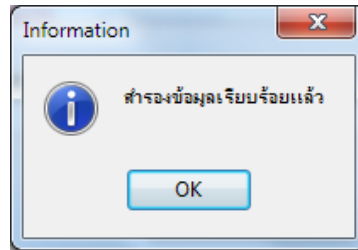
3. เลือก folder ที่ต้องการ สร้างใหม่ก็ได้



4. จะปรากฏ folder ที่ต้องการ จากนั้นกดปุ่มสำรองข้อมูล



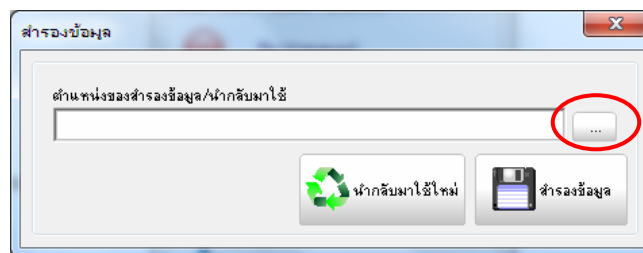
5. จะแสดงข้อความสำรองข้อมูลเรียบร้อยแล้ว ดังรูป



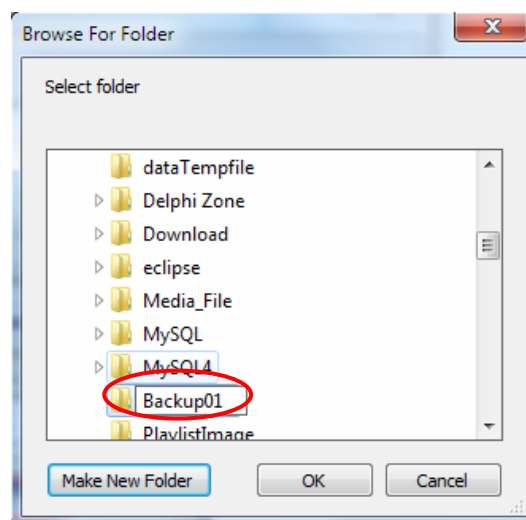
การนำข้อมูลกลับมาใช้ใหม่

นี้สามารถทำเหมือนกับการสำรองข้อมูล แต่ให้กดปุ่ม นำกลับมาใช้ใหม่

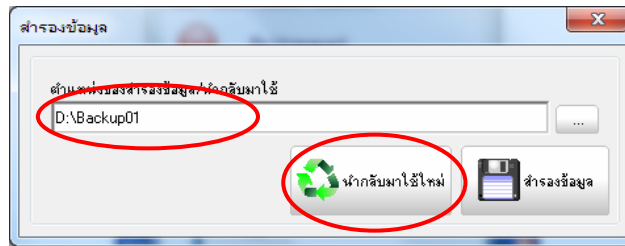
1. กดปุ่ม browse (...) เพื่อเลือก folder ที่ต้องการนำกลับมาใช้ใหม่



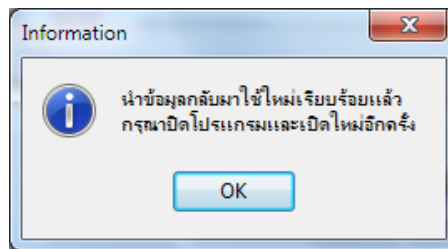
2. เลือก folder ที่ต้องการนำข้อมูลกลับมาใช้ใหม่



3. จะปรากฏ folder ที่ต้องการ จากนั้นกดปุ่ม นำกลับมาใช้ใหม่



4. จะแสดงข้อความสำรองข้อมูลเรียบร้อยแล้ว ดังรูป

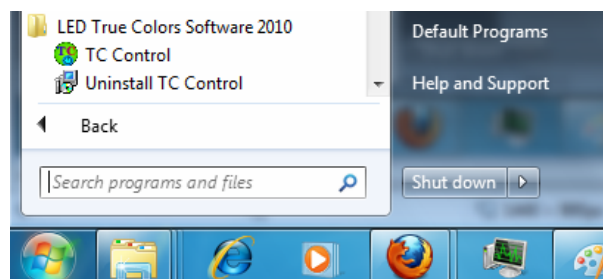


5. เมื่อกดปุ่ม OK แล้วให้ปิดโปรแกรม TC control ทันที และ เปิดโปรแกรม TC control ใหม่อีกครั้ง

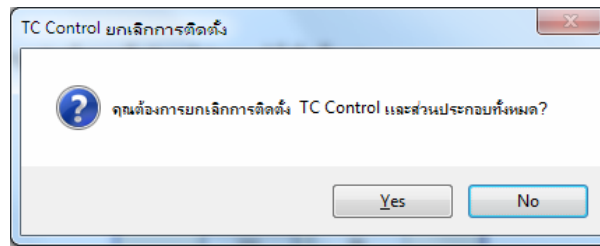
การถอดถอนโปรแกรม TC control

ขั้นตอนการถอดถอนโปรแกรมทำได้ดังนี้

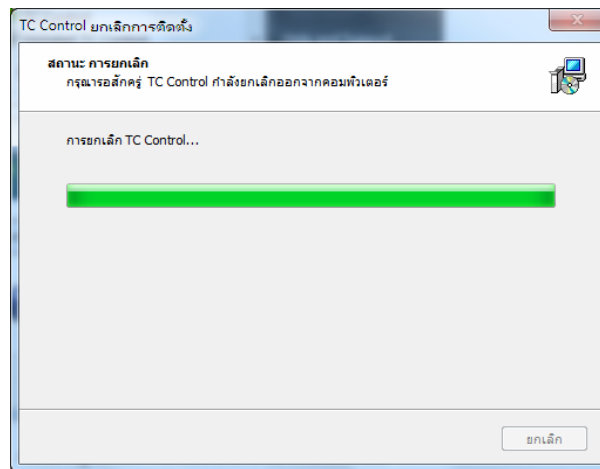
1. คลิกที่เมนู **Start** เลือก **All Programs**
2. เลือก **LED True colors Software 2010** เลือก **Uninstall TC Control**
3. คลิกเลือก **Uninstall TC Control** ดังภาพ



4. จะปรากฏกล่องข้อความยืนยันขั้นลบโปรแกรม ให้คลิกเลือก Yes



5. โปรแกรมจะถูกถอดถอนออกจากเครื่องคอมพิวเตอร์



6. โปรแกรมจะถูกถอดถอนออกจากเครื่องคอมพิวเตอร์ กดปุ่ม OK

