

## CM\_Convertor

### CM\_Convertor USB To Rs232/422/485

- 1.1 CM\_CM\_Convertor USB-Rs232/422/485 เป็นตัวแปลงสัญญาณ จาก Port USB เป็น Port Rs232 และ Rs422/Rs485 ได้ในตัวเดียวกัน ขึ้นอยู่กับลักษณะการนำไปใช้งาน

ดังรูปที่ 1.1

รหัสสินค้า 3-OT-N000003



### คุณสมบัติ CM\_Convertor USB To Rs232/422/485

- Rs232 ระยะส่ง 15 เมตร
- Rs422 ระยะส่ง 1.2 กม.
- Rs485 ระยะส่ง 1.2 กม.

### Serial

Interface: Rs232 x 1, TTL x 1

Signals :

Rs-232 : TxD,RxD,RTS,CTS,DTS,DSR,DCD,GND

TTL : TxD,RxD,GND

### Serial Parameters

Parity : None,Even,Odd,Space,Mark

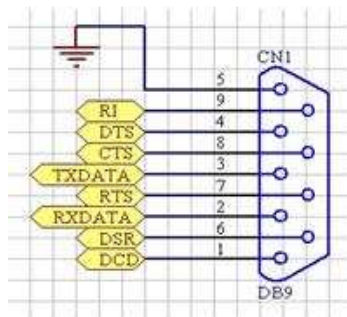
Data Bits : 4,5,6,7,8

Flow Control : NONE,HARDWARE,XON/XOFF

Speed : 1200 bps to 115.2 Kbps

### Dimension and Pin Assignment

Rs232



Pin Rs232 Serial			
Pin	ใช้	ไม่ใช้	ชื่อเรียก
1		-	DCD
2	-		RxDData
3	-		TxDData
4		-	DTS
5	-		GND
6		-	DSR
7		-	RTS
8		-	CTS
9		-	RI

### Dimension and Pin Assignment

Rs422



Pin Rs422 Serial			
Pin	ใช้	ไม่ใช้	ชื่อเรียก
1	-		Tx +
2	-		Tx -
3	-		Rx +
4	-		Rx -

#### Dimension and Pin Assignment

#### Rs485



Pin Rs485 Serial			
Pin	ใช้	ไม่ใช้	ชื่อเรียก
1	-		Tx + (A)
2	-		Tx - (B)
3		-	Rx +
4		-	Rx -

สามารถสั่งซื้อสินค้าได้ที่ บริษัท ชีวคมีเดีย จำกัด เท่านั้น



We Color Your World [www.civicmedia.com](http://www.civicmedia.com)

#### CIVIC MEDIA CO., LTD.

Head Office :

2/24-25 Soi Charoenkrung 78 Charoenkrung Rd. Bangkoklam Bangkok 10120 Tel : 662 688-0860 Fax : 662 688-0862

Factory :

246 Moo10 SoiThepkranchna klongmaduea Krathoomban Samutsakorn 74110



[www.civicmedia.com](http://www.civicmedia.com)

CM\_Convertor

This help file has been generated by the freeware version of [HelpNDoc](#)

## Install Driver

### Install Driver USB

- 1.1. เริ่มต้นขั้นตอนการติดตั้ง Driver USB จะปรากฏหน้าจอดังรูป 1.1.  
ทำการต่อสาย USB เข้ากับ **Convertor USB-Rs232/422/485** อีกด้านต่อเข้ากับ Port USB ของคอมพิวเตอร์

ดังรูปที่ 1.1



- 1.2. เมื่อทำการต่อสายครบทุกด้านเรียบร้อยแล้ว จะปรากฏหน้าจอดังรูป 1.2.  
เมื่อต่อสายเสร็จเรียบร้อยแล้ว **Converter USB-Rs232/422/485** จะทำการค้นหา Driver USB โดยอัตโนมัติ

ดังรูปที่ 1.2



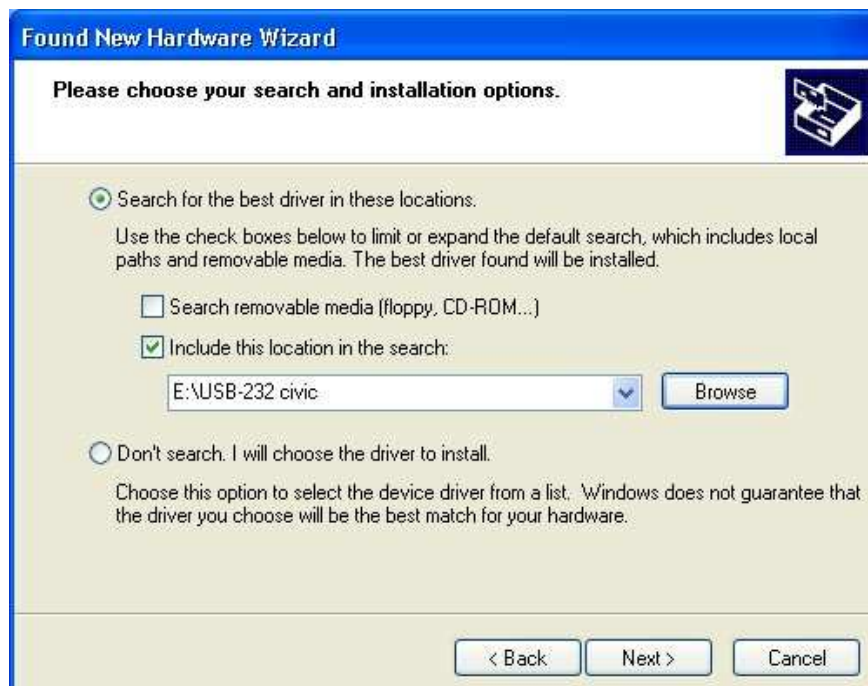
- 1.3. เมื่อ Converter USB-Rs232/422/485 ทำการค้นหา Driver USB จะปรากฏหน้าจอดังรูป 1.3.  
คลิกเลือกที่ **Install from a list or specific locatic <Advanced>** แล้วคลิก **Next >**

ดังรูปที่ 1.3



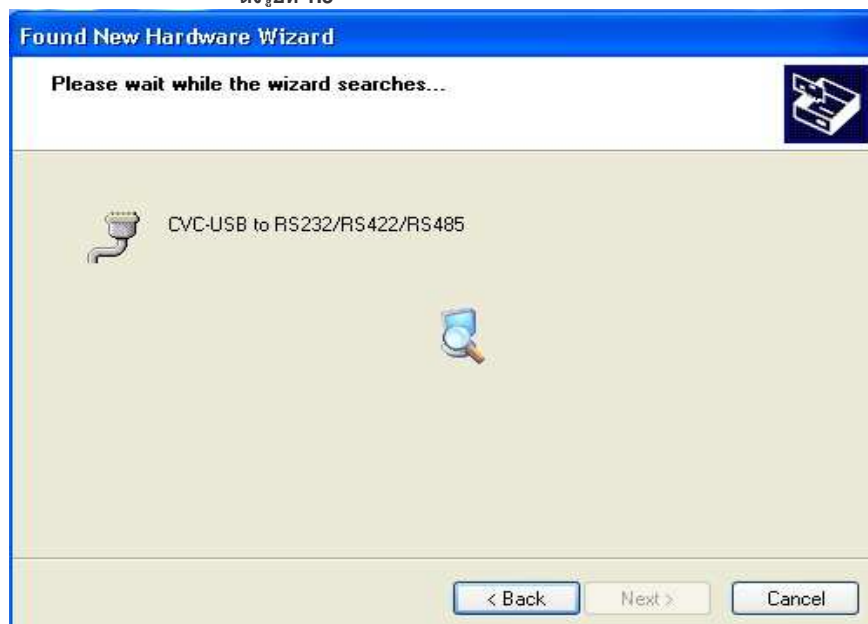
- 1.4. โปรแกรมจะทำการให้ค้นหาที่จัดเก็บ Driver USB ว่าจัดเก็บไว้ที่ไหน จะปรากฏหน้าจอดังรูป 1.4.  
คลิกเครื่องหมายถูกในช่องสี่เหลี่ยม **Include this location in the search** แล้วคลิกที่ **Browse**  
แล้วเลือกไปที่ **E:\USB-232 civic ใน CD-ROM** แล้วคลิก **Next >**

ดังรูปที่ 1.4



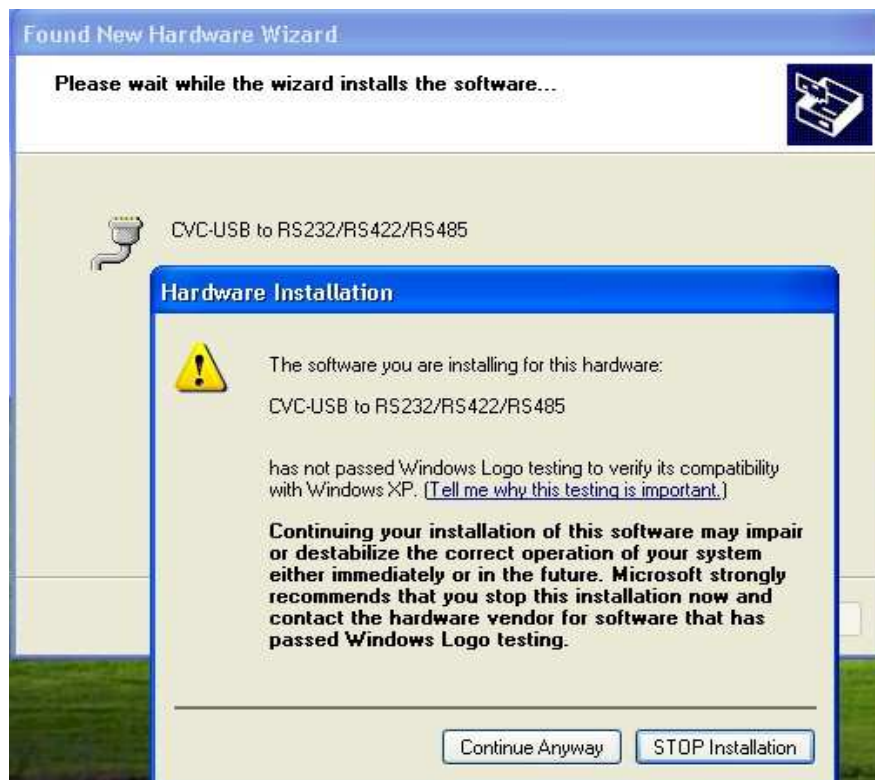
- 1.5. โปรแกรมจะทำการให้ค้นหา Driver USB จะปรากฏหน้าจอดังรูป 1.5.  
 รอจนกว่าโปรแกรมจะค้นหา Driver USB เรียบร้อย รอ...สักครู่ แล้วคลิก **Next >**

ดังรูปที่ 1.5



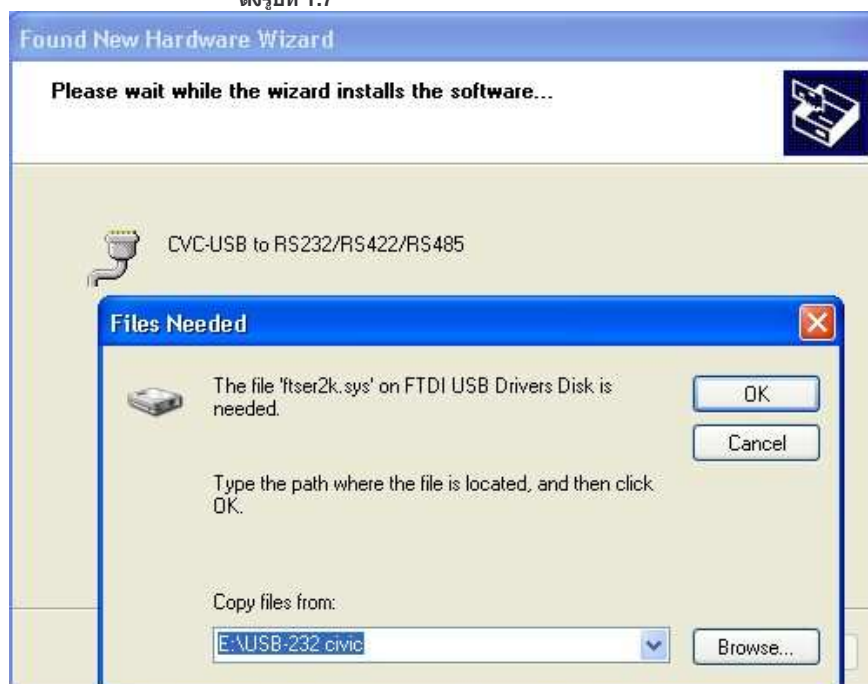
- 1.6. โปรแกรมจะทำการให้ค้นหา Driver USB จะปรากฏหน้าจอดังรูป 1.6.  
 คลิกเลือกที่ **Continue Anyway** รอ...สักครู่

ดังรูปที่ 1.6



- 1.7. โปรแกรมจะทำการให้ค้นหา Driver USB จะปรากฏหน้าจอดังรูป 1.7.  
คลิกเลือกที่ **OK** รอ...สักครู่

ดังรูปที่ 1.7



- 1.8. โปรแกรมทำการติดตั้ง Driver USB เรียบร้อย จะปรากฏหน้าจอดังรูป 1.8.  
คลิกเลือกที่ **Finish** สิ้นสุดขั้นตอนการติดตั้ง Driver USB

ดังรูปที่ 1.8





### CM\_Convertor

This help file has been generated by the freeware version of [HelpNDoc](#)

## Adjust Driver

### Adjust Driver

- 1.1 ปรับปรุงค่าเริ่มต้นของ Driver USB เพื่อความเหมาะสมกับลักษณะการใช้งาน  
คลิกขวาที่ **My Computer** แล้วคลิกเลือกที่ **Properties** จะปรากฏหน้าจอ ดังรูป 1.1.

ดังรูปที่ 1.1



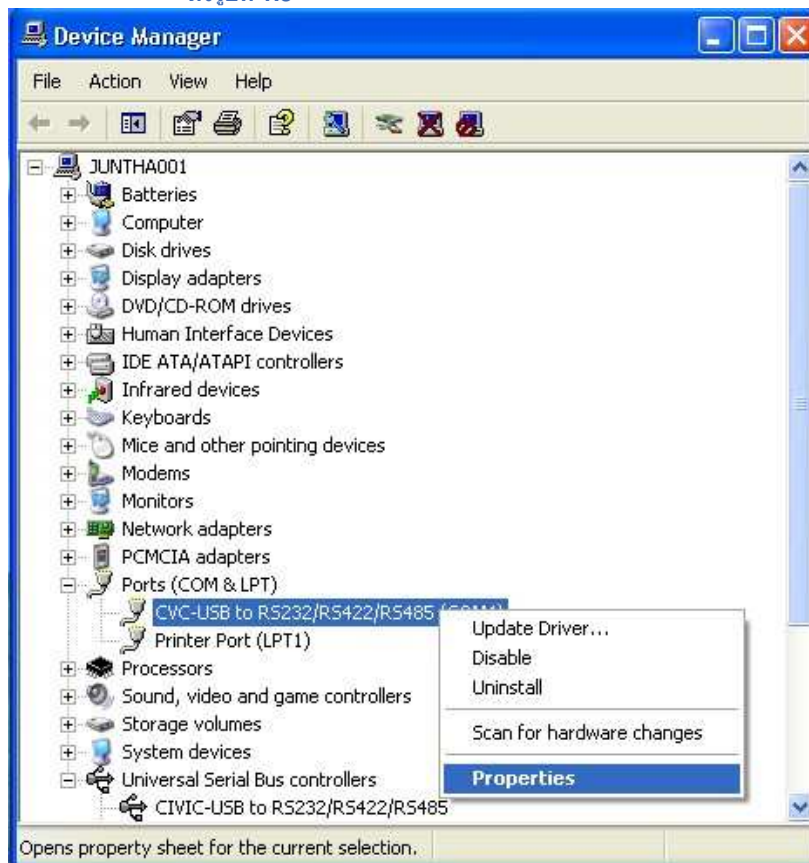
- 1.2 คลิกเลือกที่ **Hardware** แล้วคลิกที่ **Device Manager** เพื่อดังค่าต่างๆ ให้เหมาะสม จะปรากฏหน้าจอ ดังรูป 1.2.

คลิกที่ **OK** เมื่อดังค่าเรียบร้อยแล้ว  
ดังรูปที่ 1.2



1.3 คลิกเลือกที่ **Ports (COM&LPT)** แล้วคลิกขวาที่ **Properties** จะปรากฏหน้าจอดังรูป 1.3.

ดังรูปที่ 1.3



1.4 คลิกเลือกที่ **Port Settings** แล้วคลิกที่ **Advanced...** จะปรากฏหน้าต่างดังรูป 1.4.

ให้กำหนดค่าดังนี้ คลิกที่ **OK** เมื่อดังค่าเรียบร้อยแล้ว

1.4.1 Bits per second: **9600, 115200**

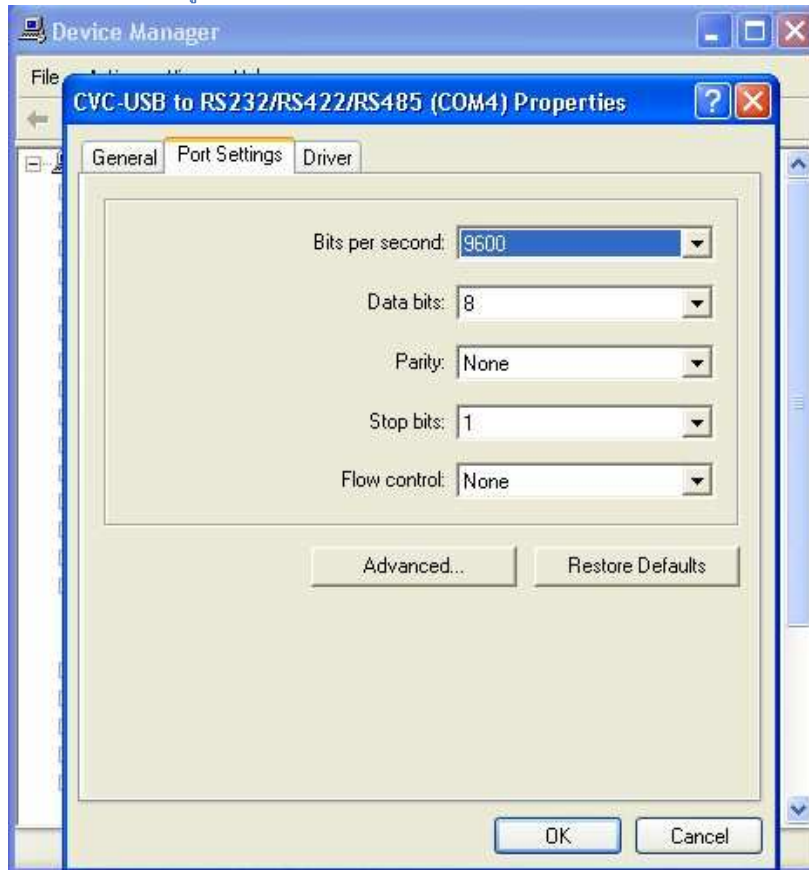
1.4.2 Data bits: **8**

1.4.3 Parity: **None**

1.4.4 Stop bits: **1**

1.4.5 Flow control: **None**

ดังรูปที่ 1.4



1.5 เมื่อคลิกเลือกที่ **Advanced Settings** เพื่อดังค่าต่างๆ ดังนี้ จะปรากฏหน้าต่างดังรูป 1.5.

ให้กำหนดค่าดังนี้ คลิกที่ **OK** เมื่อดังค่าเรียบร้อยแล้ว

1.5.1 COM Port Number: Com3 ถึง Com100

1.5.2 Receive (Bytes): 4096

1.5.3 Transmit(Bytes): 4096

1.5.4 Latency (msec): **16**

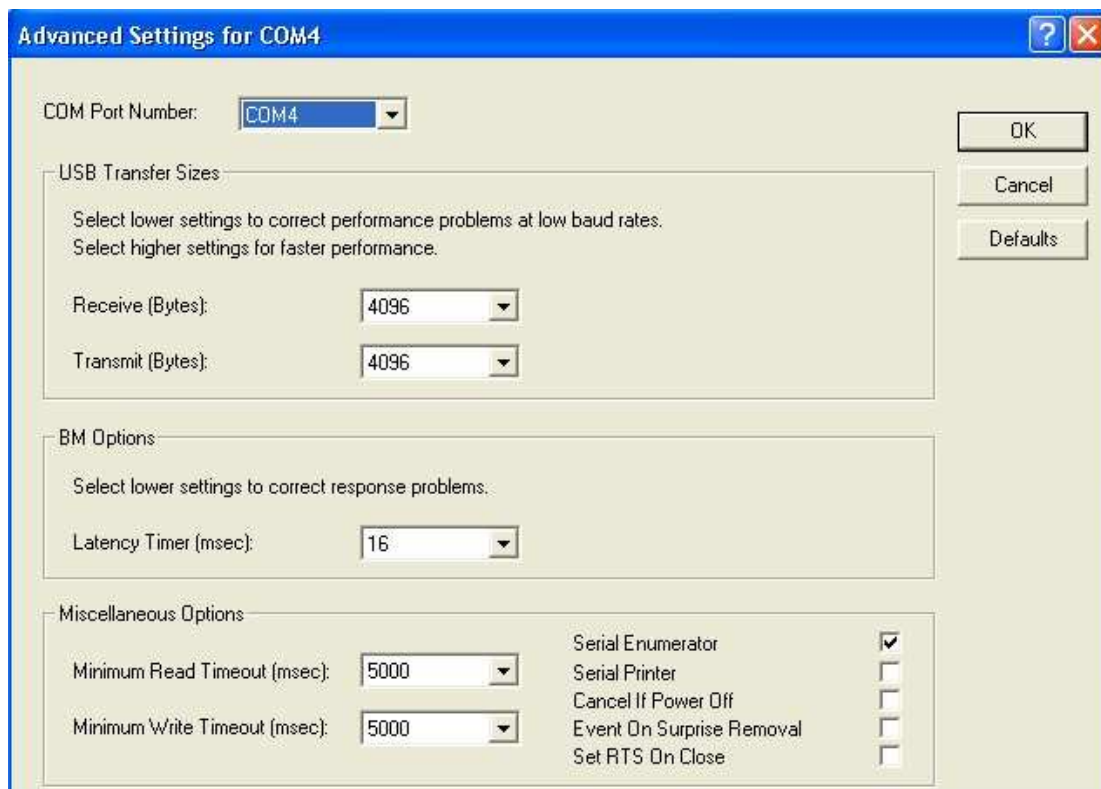
1.5.5 Minimum Read Timeout (msec): 5000

1.5.6 Minimum Write Timeout (msec): 5000

1.5.7 Serial Enumerator: คลิกเครื่องหมายถูก

ดังรูปที่ 1.5





หมายเหตุ: เมื่อทำการเปลี่ยนแปลงค่าใน **Properties** เรียบร้อยแล้วให้ **Restart** เครื่องคอมพิวเตอร์ทุกครั้ง  
[CM\\_Convertor](#)

This help file has been generated by the freeware version of [HelpNDoc](#)

## Instruction & Test

### CM\_Convertor USB To Rs232/422/485

เริ่มต้นการใช้งาน Convertor USB To Rs232/422/485

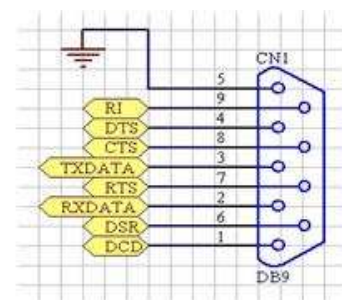
#### ระบบสื่อสารแบบ Rs232-Rs422/485

**1.1 ทำการต่อชุด** Convertor USB เข้ากับคอมพิวเตอร์  
 ตำแหน่งขาที่ต่อใช้งานตามระบบสื่อสารที่เราเลือกใช้งาน

ดังรูปที่ 1.1



Pin Rs232 Serial			
Pin	ใช้	ไม่ใช้	ชื่อเรียก
1		-	DCD
2	-		RxData
3	-		TxData
4		-	DTS
5	-		GND
6		-	DSR
7		-	RTS
8		-	CTS
9		-	RI



Pin Rs422/Rs485 Serial			
Pin	Rs422	Rs485	การเชื่อมต่อ
1	-	-	Tx + (A)
2	-	-	Tx - (B)
3	-	-	Rx +
4	-	-	Rx -

### การปรับ Dip Switch เลือกแบบสื่อสาร

#### 1.2 การปรับ **Dip Switch** เพื่อเลือกรูปแบบการสื่อสาร ในการใช้งาน ดังนี้

ดังรูปที่ 1.2

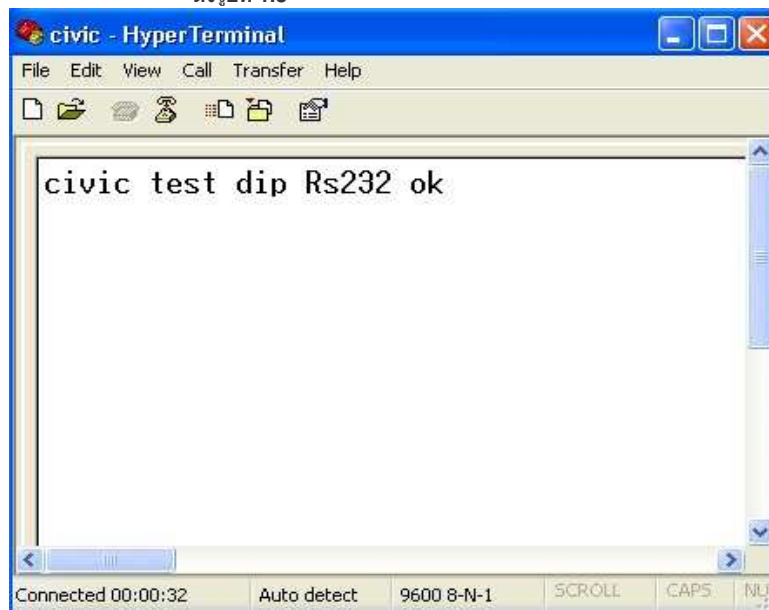


### Program Hiper Terminal

#### 1.3 วิธีทดสอบ Port Rs232 และ Port Rs422 ดังนี้

- 1.3.1 คลิกเข้าโปรแกรม Hiper Terminal
- 1.3.2 พิมพ์ชื่ออะไรก็ได้ แล้วคลิก OK
- 1.3.3 คลิกเลือก Com Port ที่ USB จออยู่ OK
- 1.3.4 เลือกความเร็วที่ 9600 คลิก OK
- 1.3.5 ทดสอบ Rs232 จ้มขา 2 กับ 3 ของ DB9 แล้วกดคีย์ใดๆ ก็ปรากฏตัวอักษรตามที่พิมพ์ขึ้นบนหน้าจอ ดังรูป
- 1.3.6 ทดสอบ Rs422 จ้มขา Tx+ กับ Rx+, จ้มขา Tx- กับ Rx- แล้วกดคีย์ก็จะปรากฏตัวอักษรตามที่พิมพ์ขึ้นบนหน้าจอ ดังรูป

ดังรูปที่ 1.3



[www.civimedia.com](http://www.civimedia.com)

### CM\_Convertor

*This help file has been generated by the freeware version of [HelpNDoc](http://www.helpndoc.com)*



ERROR: syntaxerror  
OFFENDING COMMAND: --nostringval--

STACK:

/Title  
( )  
/Subject  
(D:20090809153410)  
/ModDate  
( )  
/Keywords  
(PDFCreator Version 0.8.0)  
/Creator  
(D:20090809153410)  
/CreationDate  
(Work\_VIGO)  
/Author  
-mark-